



**ASPIRADOR 3 EN 1 – MANUAL DE INSTRUCCIONES**  
**3 IN 1 VACUUM CLEANER - INSTRUCTION MANUAL**  
**ASPIRATEUR 3 DANS 1 - MANUEL D'INSTRUCTIONS**  
**ASPIRADOR 3 EM 1 - MANUAL DE INSTRUÇÕES**



**AP 4200**

**Sonifer, S.A.**  
**Avenida de Santiago, 86**  
**30007 Murcia**  
**España**  
**E-mail: [sonifer@sonifer.es](mailto:sonifer@sonifer.es)**  
**MADE IN P.R.C.**

*Lea atentamente este manual antes de utilizar este aparato y guárdelo para futuras consultas. Sólo así podrá obtener los mejores resultados y la máxima seguridad de uso.*

*Read this manual carefully before running this appliance and save it for reference in order to obtain the best results and ensure safe use.*

*Veillez lire attentivement ce manuel avant d'utiliser cet appareil et conservez-le pour toute consultation future. C'est la seule façon d'obtenir les meilleurs résultats et une sécurité optimale d'utilisation.*

*Leia este manual cuidadosamente antes de utilizar este aparelho e guarde-o para consulta futura. Só assim, poderá obter os melhores resultados e a máxima segurança na utilização.*

## **INSTRUCCIONES DE SEGURIDAD IMPORTANTES**

Cuando se utiliza cualquier tipo de aparato eléctrico se deben seguir unas precauciones de seguridad básicas, que incluyen las siguientes:

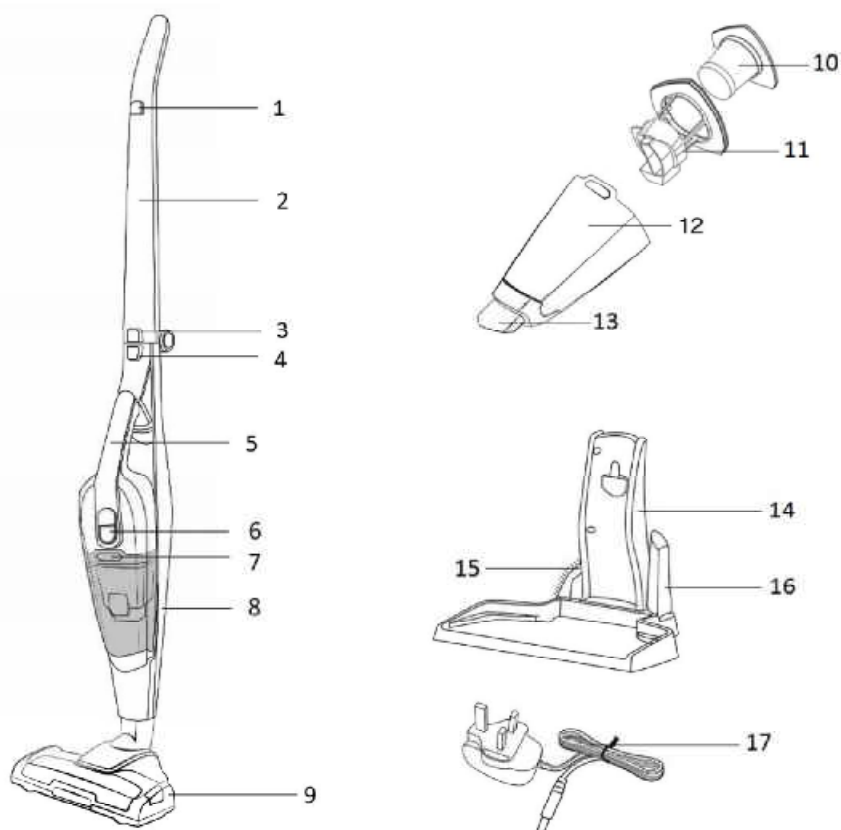
### **ADVERTENCIA: Para reducir el riesgo de fuego, descargas eléctricas o daños:**

1. Este aparato pueden utilizarlo niños con edad de 8 años y superior y personas con capacidades físicas, sensoriales o mentales reducidas o falta de experiencia y conocimiento, si se les ha dado la supervisión o formación apropiadas respecto al uso del aparato de una manera segura y comprenden los peligros que implica. Los niños no deben jugar con el aparato. La limpieza y el mantenimiento a realizar por el usuario no deben realizarlo los niños sin supervisión.
2. Se deberá supervisar a los niños para asegurarse de que no juegan con este aparato.
3. Mantenga el aparato y su cable fuera del alcance de los niños menores de 8 años.
4. PRECAUCIÓN: Para la seguridad de sus niños no deje material de embalaje (bolsas de plástico, cartón, polietileno etc.) a su alcance.
5. Si el cable de alimentación está dañado, debe ser sustituido por el fabricante, el servicio técnico o cualquier otro profesional cualificado.

6. No desconecte nunca tirando del cable.
7. No lo ponga en funcionamiento si el cable o el enchufe están dañados o si observa que el aparato no funciona correctamente.
8. No manipule el aparato con las manos mojadas.
9. No sumergir el aparato en agua o cualquier otro líquido.
10. Antes de su limpieza observe que el aparato está desconectado.
11. El aparato debe instalarse de acuerdo con la reglamentación nacional para instalaciones eléctricas.
12. Este aparato es sólo para uso doméstico.
13. En caso de necesitar una copia del manual de instrucciones, puede solicitarla por correo electrónico a través de [sonifer@sonifer.es](mailto:sonifer@sonifer.es).
14. **ADVERTENCIA:** En caso de mala utilización, existe riesgo de posibles heridas.
  - No utilizar para aspirar agua.
  - No deje sin vigilancia el aspirador cuando está enchufado. Desenchúfelo de la toma siempre que no se utilice y antes de realizar cualquier tipo de mantenimiento.
  - Conecte el aparato únicamente si la instalación y el punto de conexión tiene una capacidad de 16A. Se recomienda que antes de poner en marcha el motor, ajuste la potencia a la posición mínima y vaya

incrementándola a la potencia deseada una vez que el motor esté funcionando.

- Para reducir el riesgo de descarga eléctrica no utilice el aspirador al aire libre o sobre superficies húmedas.
- Este aparato sólo se debe utilizar para la limpieza doméstica, para aspirar polvo y suciedad de suelos, alfombras, alfombrillas y otros tejidos, tal y como se describe en estas instrucciones. Cualquier otro uso se considera inadecuado y peligroso.
- Utilice este aspirador tal y como se describe en este manual. Utilice únicamente piezas recomendadas por el fabricante.
- No introduzca ningún tipo de objeto en las aberturas del aspirador. No utilice el aspirador si hay alguna abertura bloqueada. Mantenga el aparato sin polvo, pelusas, pelos o cualquier cosa que pueda reducir el flujo de aire.
- Mantenga el pelo, ropas, dedos y cualquier parte del cuerpo alejada de las aberturas y las piezas en movimiento.
- Tenga mucho cuidado al limpiar las escaleras.
- No utilice el aspirador para recoger líquidos inflamables o combustibles, como por ejemplo gasolina ni lo utilice en zonas donde pudieran estar presentes.
- No recoja nada que esté ardiendo o echando humo, como cigarrillos, cerillas o cenizas calientes.



1. Interruptor de encendido y apagado
2. Mango
3. Botón de extracción del mango
4. Botón de extracción del mango del aspirador
5. Mango del aspirador de mano
6. Interruptor de encendido y apagado/indicador de carga del aspirador de mano
7. Extracción del contenedor de polvo
8. Estructura del aspirador
9. Boquilla de suelo
10. Filtro HEPA
11. Contenedor del filtro
12. Contenedor de polvo
13. Boquilla
14. Base de carga
15. Cepillo
16. Boquilla estrecha
17. Cable de carga

## MONTAJE DEL ASPIRADOR

### Antes de usar el aspirador

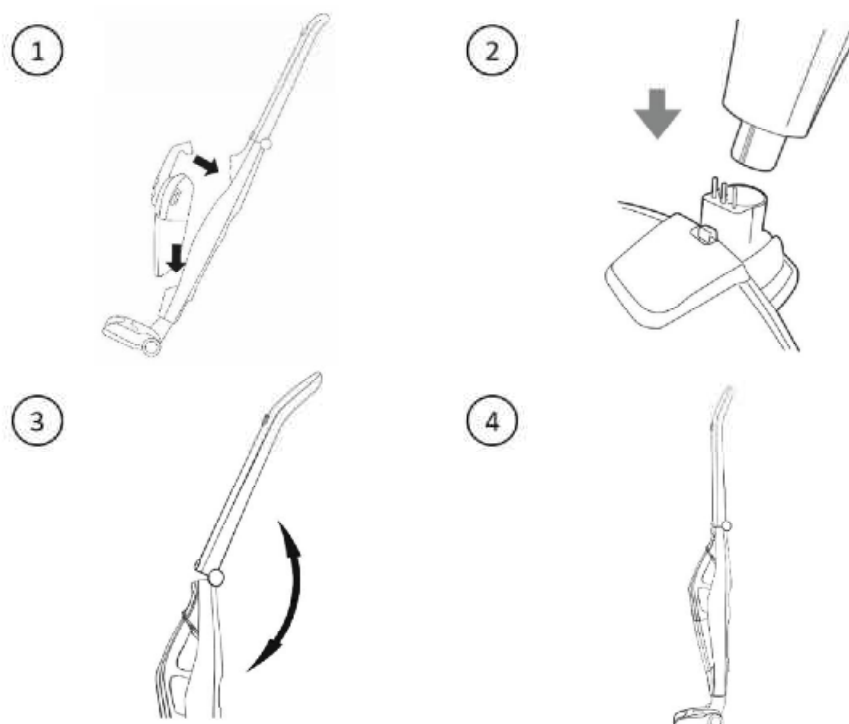
Retire el embalaje y separe los distintos accesorios. Compruebe que no existe en el aparato ningún daño del tipo:

- Piezas dañadas o desalineadas
- Daños en el cuerpo principal o en los distintos accesorios
- Daños en el enchufe o en el cable

En caso de detectar cualquier daño absténgase de usar el aparato y contacte con el servicio de atención al cliente.

### Asegúrese de que el aparato esté desconectado antes de su montaje.

1. Inserte el aspirador de mano ya montado en la estructura principal tal y como muestra la figura - inserte en su sitio la boquilla de succión primero y después el mango.
2. Alinee el conector de la boquilla para el suelo con la hembra de conexión, insertando el conjunto correctamente. Asegúrese de que la clavija esté correctamente alineada. Incline el aparato hacia adelante para comprobar que se mantiene en pie.
3. Levante el mango principal hasta que quede correctamente insertado.  
Nota: Lleve cuidado para no atrapar piel o pelo.
4. El aspirador está ahora montado.



## CARGA DEL ASPIRADOR

### Antes de usar por primera vez el aspirador tendrá que cargarlo.

1. En primer lugar, monte la base de carga. Antes de realizar la carga asegúrese de que el aparato esté apagado.
2. Conecte el cargador en el adaptador en la parte posterior de la estación de carga e inserte el enchufe en una toma de corriente de 13 amperios, después pulse el interruptor.
3. Sitúe el aspirador sobre la estación de carga y asegúrese de que el borde en la parte de atrás del aparato encaje en la estación de carga y quede firmemente anclado. Existe un puerto de carga adicional en la parte superior del aspirador de mano, tal y como muestra la figura más abajo.

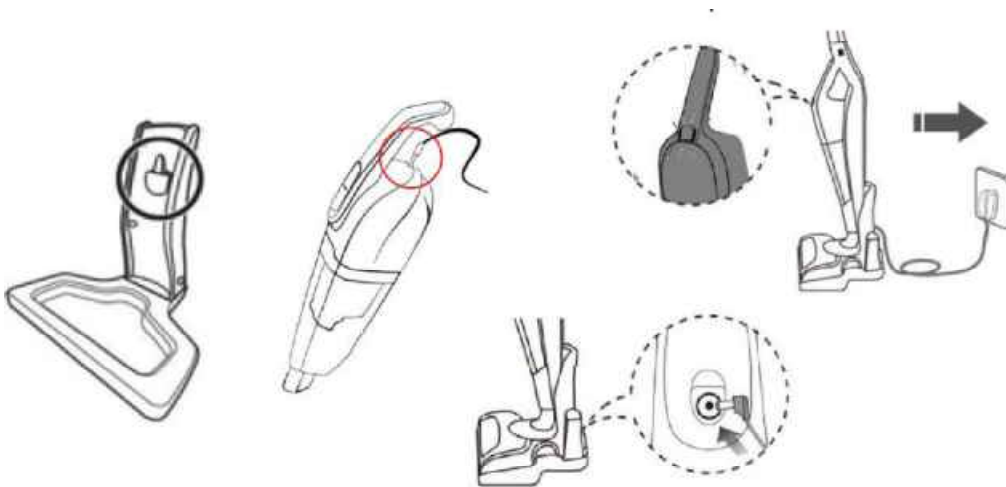
La luz del indicador de carga del aspirador de mano se iluminará en rojo en intervalos de 2 segundos indicando que se está cargando el aparato.

La primera carga del aparato deberá ser completa y realizarse durante un periodo de 3 a 5 horas.

Una vez cargado el aparato el indicador de carga mostrará una luz roja fija.

### Nota:

- Es completamente normal que el aparato se caliente durante la carga.
- Asegúrese de que la batería esté cargada cuando no vaya a usar el producto durante un largo periodo de tiempo.



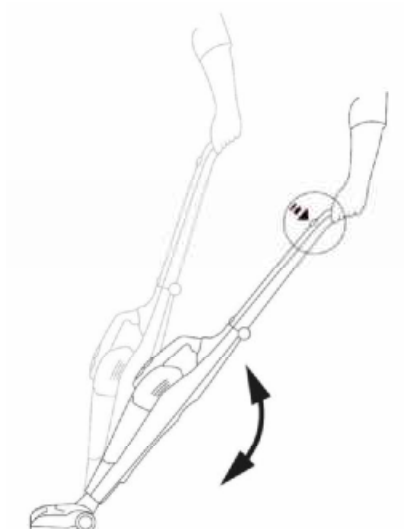
## CÓMO UTILIZAR SU ASPIRADOR

Una vez montado y cargado:

1. Retire el aspirador de la base de carga y colóquelo en el suelo.
2. Sujete la boquilla de suelo con su pie y tire del mango hacia atrás.
3. Presione el botón de la unidad principal para hacer funcionar el aspirador a la potencia más baja. Presione de nuevo el botón para conseguir una velocidad superior.
4. Mueva la boquilla de suelo del aspirador haciendo movimientos hacia delante y hacia atrás sobre las zonas que quiere limpiar.

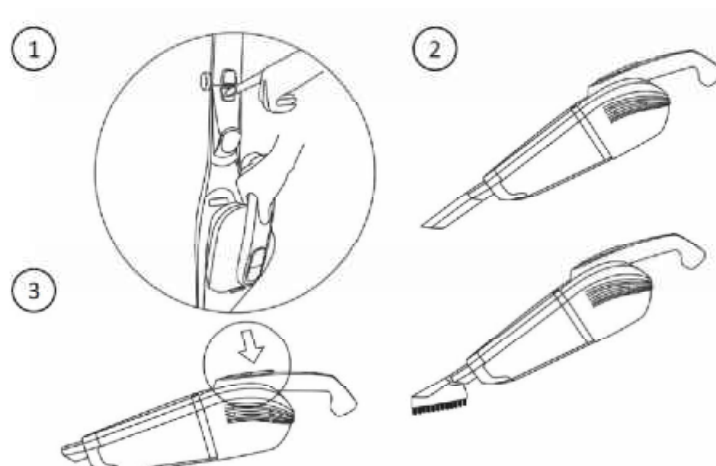
Nota: Podrían quedar atrapados objetos de gran tamaño en la boquilla de suelo o cepillo, causando el sobrecalentamiento del aparato. Asegúrese, antes de pasar el aspirador, de recoger los objetos de gran tamaño para evitar que sean aspirados obstruyendo así el aparato.

5. Para apagar el aparato, presione el interruptor.



### CÓMO UTILIZAR SU ASPIRADOR DE MANO

1. Para convertir el aspirador de escoba en aspirador de mano, asegúrese de que el aparato esté colocado de pie en la posición correcta y presione el botón en el aspirador de mano para soltarlo. Asegúrese de sujetar correctamente el aspirador de mano y retírelo con precaución.
2. Introduzca el accesorio elegido en el orificio de succión del aspirador de mano. Para quitar el accesorio simplemente tire de él.
  - Puede insertar la boquilla estrecha para limpiar zonas de difícil acceso, como p. ej., sofás, aspirar telas de araña y rodapiés.
  - El cepillo es ideal para limpiar tapicerías y escaleras.
3. Para empezar a limpiar presione el interruptor de encendido del aspirador de mano. Presione de nuevo el botón para aumentar la velocidad.
4. Desplace la boquilla de succión sobre las superficies que desee limpiar, evitando líquidos y objetos grandes o afilados.
5. Para apagar el aparato, presione el interruptor.



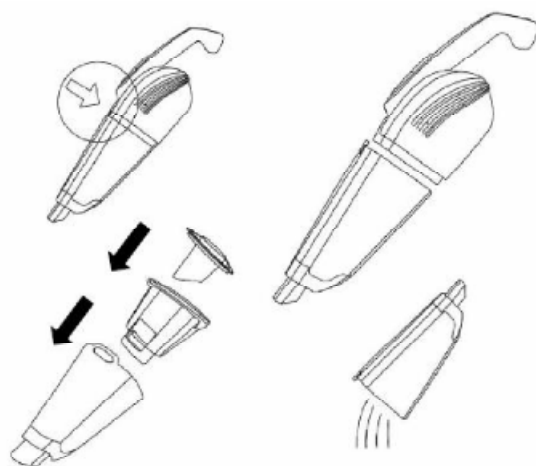


## LIMPIEZA Y CUIDADO

Cómo vaciar el contenedor de polvo

Deberá vaciar el contenedor de polvo cuando este alcance el indicador MAX que aparece en el lateral del producto. Esta acción ayudará al mantenimiento de la función de succión.

1. Para extraer el contenedor de polvo presione el botón de extracción que está situado justo encima este.
2. Tire del contenedor de polvo para poder extraerlo.
3. Extraiga el filtro completo y libere el polvo atrapado. Haga estas operaciones sobre el cubo de basura. Sacuda el contenedor de arriba abajo para vaciar el contenido. Quizá sea necesario que golpee ligeramente los laterales para extraer toda la suciedad.  
Importante: Quizá prefiera vaciar el contenedor de polvo en el exterior, teniendo en cuenta que se puede producir una nube de polvo.
4. Coloque el filtro de nuevo en el contenedor de polvo conforme viene indicado en la figura.
5. Coloque el contenedor de polvo una vez montado en el aparato e insértelo en su sitio.



### Cómo limpiar el filtro

Es preciso limpiar frecuentemente los filtros para mantener así la succión en estado óptimo y prolongar la vida útil de su aspirador.

1. Siga los pasos del 1 al 3 que vienen indicados en la página anterior.
2. Lave el filtro con cuidado en agua caliente y déjelo secar durante 24 horas. Limpie del mismo modo el contenedor de polvo.
3. Una vez seco, coloque el filtro de nuevo en el contenedor de polvo conforme viene indicado en la figura.
4. Coloque el contenedor de polvo una vez montado en el aparato e insértelo en su sitio.

Deberá cambiar los filtros después de unos 6 meses de uso regular.

### Mantenimiento del rodillo de cepillos

En caso de que quede atrapada suciedad en el cepillo, como p. ej., pelos o hilos, deberá proceder a su limpieza.

Para un mantenimiento regular, extraiga la suciedad incrustada en la barra.

Si no es posible girar el cepillo, abra la tapa y retírelo para limpiarlo.

Cuando vuelva a introducirlo asegúrese de que la tapa del cepillo quede fija y de que el cepillo gire adecuadamente.

Antes de limpiar el aparato asegúrese de que esté desconectado y de que no esté situado sobre la base de carga.

Se recomienda guardar el aparato sobre la base de carga. Sin embargo, no la deje enchufada durante largos periodos de tiempo.

Puede plegar el mango presionando el botón de extracción situado en este y plegándolo hacia atrás.

No se recomienda retirar la boquilla de suelo.

Para limpiar el exterior del aparato use un paño húmedo y detergente suave.

### **NO SUMERJA NUNCA EL ASPIRADOR EN AGUA**

Lave los elementos no eléctricos en agua jabonosa y deje secar completamente antes del siguiente uso.

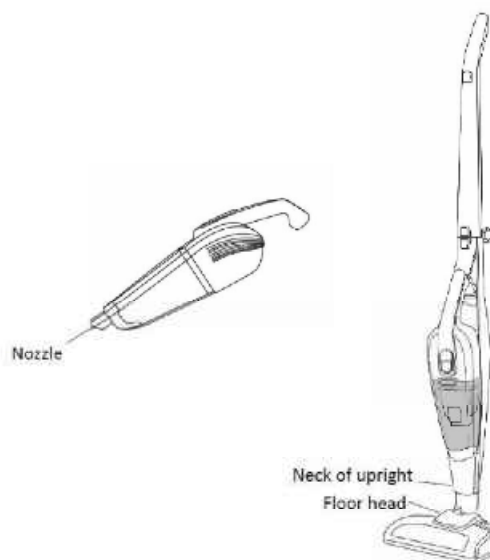
En caso de que sufra daños el aparato, póngase en contacto con el servicio de atención al cliente proporcionando los datos que aparecen al pie de esta página.

### **Almacenamiento**

Guarde el aparato en un lugar limpio y seco.

### **Comprobando cualquier obstrucción**

Para comprobar si existe alguna obstrucción o bloqueo, extraiga la boquilla de suelo del aspirador y compruebe que no se haya acumulado el polvo en la misma o en el cuello del aspirador. También se puede obstruir la boquilla del aspirador de mano.



Nozzle = Boquilla

Neck of upright = Cuello del aspirador en posición vertical

Floor head = Boquilla de suelo

**SOLUCIONAR PROBLEMAS**

<b>PROBLEMA</b>	<b>POSIBLE PROBLEMA</b>	<b>POSIBLE SOLUCIÓN</b>
El aparato no se enciende	El aspirador no se ha cargado suficientemente	Asegúrese de haber cargado el aspirador durante 3 horas. La luz deberá estar iluminada durante el proceso de carga
	El cargador está dañado	Asegúrese de que no ha sufrido daños el cargador
	No se ha presionado el botón de inicio	Tanto cuando use el aspirador de mano como el aspirador de escoba, asegúrese de haber presionado el botón de encendido correctamente
El poder de succión disminuye y el aspirador no aspira la suciedad	Contenedor de polvo	Compruebe si el contenedor de polvo está lleno y, en ese caso, vacíelo.
	Los filtros están sucios	Limpie los filtros. Deberá cambiar los filtros después de unos 6 meses de uso regular.
	Obstrucción del aspirador de escoba o del aspirador de mano	Asegúrese de que no haya ninguna obstrucción en el orificio de succión del aspirador de mano o del aspirador de escoba. Si fuera así, proceda a su limpieza.
El aspirador se ha sobrecalentado	Los filtros están sucios	Compruebe que los filtros no estén obstruidos. Si fuera así, límpielos siguiendo las instrucciones indicadas en el folleto
La base de carga no funciona	El aparato no está situado correctamente en la base de carga o esta no está enchufada	Asegúrese de que el aparato esté situado correctamente en la base de carga y que el adaptador de carga esté adecuadamente enchufado a la corriente
El polvo se sale del aspirador.	Colocación del contenedor de polvo	No se ha colocado correctamente el contenedor de polvo. Vuelva a colocar el contenedor siguiendo las instrucciones indicadas en el folleto
El aire que sale del aspirador huele	Los filtros están sucios	Limpie los filtros y el contenedor de polvo
	Los filtros no están secos	Asegúrese de que los filtros se hayan estado secando durante 24 horas antes de haberlos vuelto a colocar en el aspirador para su uso

**Eliminación del electrodoméstico viejo.**

En base a la Norma europea 2002/96/CE de Residuos de aparatos Eléctricos y Electrónicos (RAEE), los electrodomésticos viejos no pueden ser arrojados en los contenedores municipales habituales; tienen que ser recogidos selectivamente para optimizar la recuperación y reciclado de los componentes y materiales que los constituyen, y reducir el impacto en la salud humana y el medioambiente. El símbolo del cubo de basura tachado se marca sobre todos los productos para recordar al consumidor la obligación de separarlos para la recogida selectiva.

El consumidor debe contactar con la autoridad local o con el vendedor para informarse en relación a la correcta eliminación de su electrodoméstico viejo.

**DECLARACIÓN DE CONFORMIDAD: Este dispositivo cumple con los requisitos de la Directiva de Baja Tensión 2014/35/EU y los requisitos de la directiva de Compatibilidad Electromagnética 2014/30/EU.**

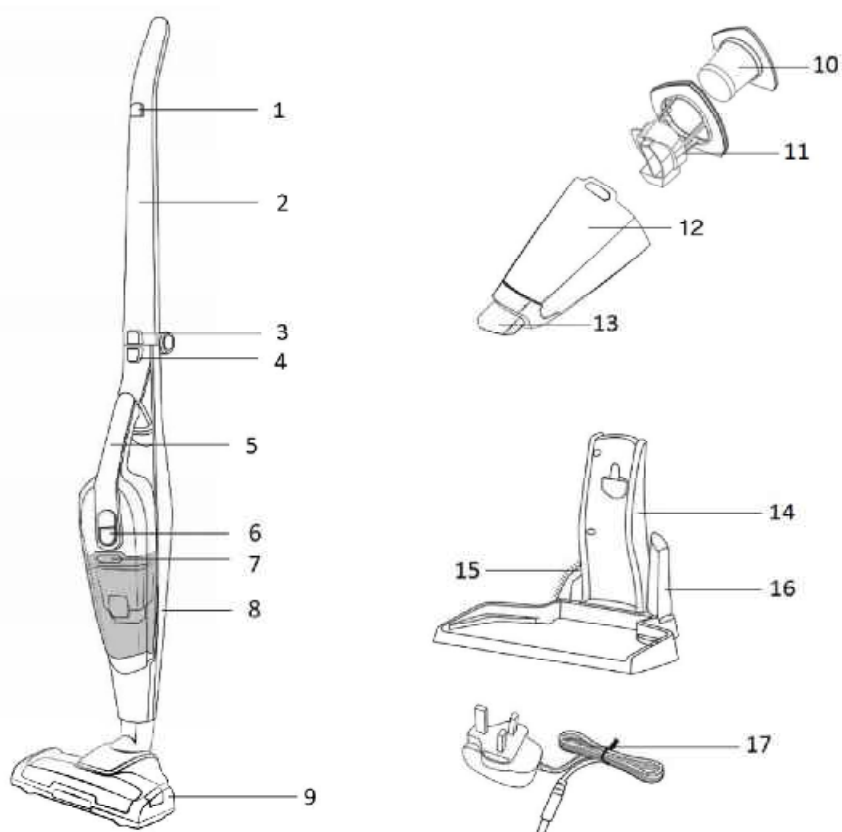
## **IMPORTANT SAFETY PRECAUTIONS**

When using electrical devices it is necessary to observe safety precautions both, for the product purchased and for the user.

1. This appliance can be used by children aged from 8 years and above and persons with reduced physical, sensory or mental capabilities or lack of experience and knowledge if they have been given supervision or instruction concerning use of the appliance in a safe way and understand the hazards involved. Children must never play with the appliance. Cleaning and user maintenance must never be carried out by children without supervision.
2. Children should be supervised to ensure that they do not play with the appliance.
3. Keep the appliance and the cable cord out of the reach of children less than 8 years old.
4. **WARNING:** In order to ensure your children's safety, please keep all packaging (plastic bags, boxes, polystyrene etc.) out of their reach.
5. If the supply cord is damaged it must be repaired by the Authorized Service Agent in order to avoid hazards.
6. Never pull on the cord when unplugging.

7. Do not use the unit with a damaged cord or plug, or if it is not working properly.
8. Do not handle the appliance with wet hands.
9. Never immerse the appliance in water or any other liquid.
10. Make sure the appliance has been unplugged before cleaning.
11. This appliance must be installed following the national regulations for electrical installations.
12. This appliance is for household use only.
13. In case that you need a copy of the instruction manual, you can ask for it writing an email to [sonifer@sonifer.es](mailto:sonifer@sonifer.es).
14. **WARNING:** In case of misuse, there is a risk of possible injury.
  - Do not use to vacuum water.
  - Do not leave vacuum cleaner when plugged in. Unplug from outlet when no use and before servicing.
  - Connect the appliance only if the installation and power point have a capacity of 16A. It is recommended that before starting the motor, you adjust the power to the minimum position and increase it to the desired power setting once the motor is in operation.
  - To reduce the risk of electric shock, do not use outdoors or on wet surfaces.
  - After removing the packaging, check the condition of the product. In the event of any doubt or query,

- This appliance must be used only for domestic cleaning, to vacuum dust and dry dirt from floors, carpets, rugs and other fabrics, as described in these instructions. Any other use is considered inappropriate and dangerous.
- Use only as described in this manual. Use only manufacturers recommend attachments.
- Do not put any object into openings. Do not use with any opening blocked. Keep free of dust, lint, hair and anything that may reduce airflow.
- Keep hair, loose clothing, fingers and all parts of body away from openings and moving parts.
- Use extra care when cleaning on stairs.
- Do not use to pick up flammable or combustible liquids, such as gasoline, or use in areas where they may be present.
- Do not pick up anything that is burning or smoking, such as cigarettes, matches, or hot ashes.



1. Main unit power button
2. Handle
3. Handle release button
4. Handle vac release button
5. Handheld vac handle
6. Handheld power button/charging indicator
7. Dust container release
8. Vac unit frame
9. Floor head
10. HEPA Filter
11. Filter container
12. Dust container
13. Nozzle
14. Charging stand
15. Brush tool
16. Crevice tool
17. Charging cable



## POWER VAC ASSEMBLY

### Before using your cleaner

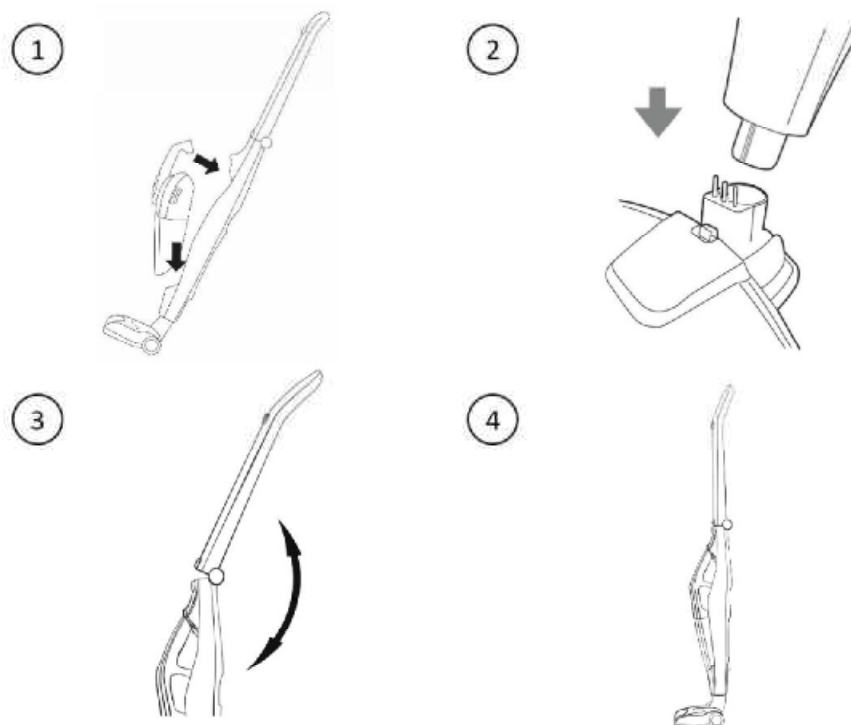
Remove all packaging and lay out the separate components. Check the unit after unpacking for any visual damage such as:

- Misaligned or damaged parts
- Damage to the main body and separate components
- Damage to the plug or cable.

If you can see any damage do not use the cleaner and contact customer services.

### Ensure the power is switched off before assembling.

1. Insert the assembled handheld vacuum unit into the main frame as shown on the diagram -suction inlet first then securing the handle into place.
2. Align the bottom of the frame with the connector on the ball joint of the floor head, lowering the frame until it is securely in place. Ensure the pins are correctly aligned. Tilt the cleaner forward so it stands up independently.
3. Lift the main handle up until it 'clicks' into place. Note: Take care not to trap skin or hair.
4. The main vacuum unit is now assembled.



## CHARGING YOUR POWER VAC

### Before using for the first time you will need to charge the cleaner.

1. First, assemble the charging stand. Before charging ensure the cleaner is switched off.

2. Plug the charging cable into the adaptor socket on the back of the charger dock and insert the charging plug into a suitable 13 Amp mains socket, pressing the switch on.
3. Lift the assembled cleaner onto the charger dock, ensuring that the lip on the back of the unit clips onto the charging dock and secures correctly. There is an additional charging port that can be found in the back of the hand held vacuum cleaner, shown in the diagram below.

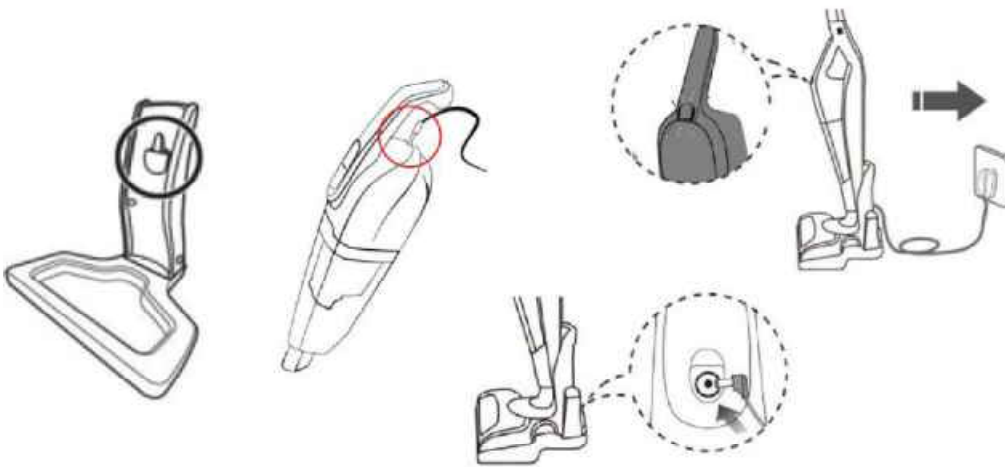
The charging indicator light on the handheld vacuum will illuminate red, flashing in 2 second intervals to show that the unit is charging.

A full first time charge should be given, of 3-5 hours.

Once charged, the indicator light will illuminate solid red.

**Note:**

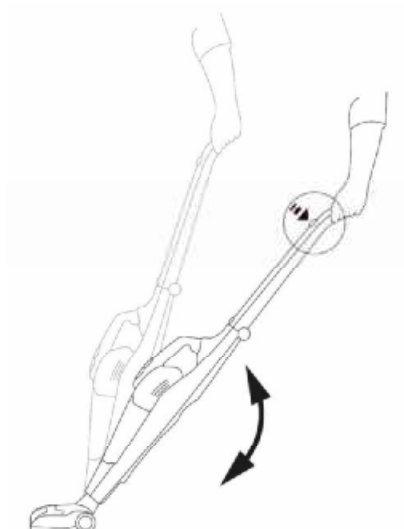
- The body may become warm during charging and this is completely normal.
- Make sure the battery is charged when the product will not be used for prolonged periods of time.



**USING YOUR VAC**

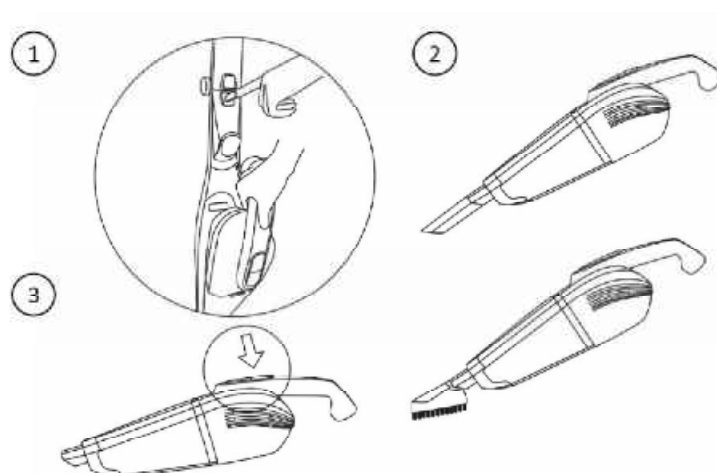
Once assembled and charged:

1. Lift the cleaner off the charging dock and place on the floor.
2. Support the floor head with your foot and pull back the handle
3. Press the main unit power button to start the power at the lower setting. Press again for higher speed setting.
4. Move the cleaner floor head in a forwards and backwards motion over the areas you would like to clean.  
Note: Large items can get trapped in the brush/floor head which could cause the unit to overheat. Make sure you pick up larger items that could get trapped before vacuuming.
5. To turn off the power, press the power button.



### USING YOUR POWER VAC-HANDLED

1. To convert from full sized vac to handheld cleaner, make sure the unit is stood in the upright position and press in the handheld vac release button. Ensure you are holding the handheld unit handle so that it can be pulled out safely.
2. Attach the tool of choice by slotting it into the suction inlet of the handheld unit. To remove the tool, simply pull away from the inlet to slide it out.
  - The crevice tool can be attached for cleaning hard to reach areas, such as sofas, cobwebs and skirting.
  - The brush tool is ideal for cleaning upholstery and stairs.
3. To start cleaning, press the handheld unit power switch. Press again to higher speed setting.
4. Move the cleaner suction inlet over the areas you would like to clean, avoiding any liquids and large or sharp objects.
5. To turn off the power, press the power button.

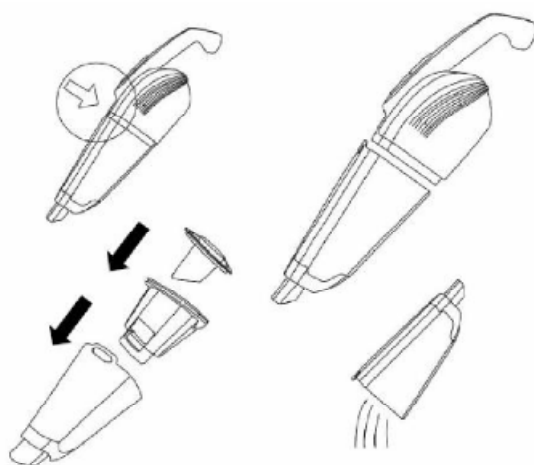


### CLEANING AND CARE

Emptying the dust container

When the dust container reaches the MAX fill line indicated on the side of the product, it will need to be emptied. This will help it to maintain suction performance.

1. To remove the dust container, press the release button located just above where the container is attached.
2. Pull the dust container away from the unit.
3. Over a bin, remove the whole filter assembly and tap off the trapped dirt. Tip the container upside down to empty the contents. You may need to tap the sides to dispose of all of the dirt.  
Important: You may wish to empty the dust container outdoors as emptying may create a dust cloud.
4. Place the filter back into the dust container in the direction indicated by the diagram.
5. Place the assembled dust container back onto the unit and click into place.



### Cleaning the filter

It is necessary to clean the filters regularly with frequent use in order to maintain suction performance and prolong the life span of your cleaner.

1. Follow steps 1 to 3 on the previous page.
2. Carefully wash the filter in warm water and allow drying for 24 hours. Also clean the dust container in the same manner.
3. Once dried, place the filter back into the dust container in the direction indicated by the diagram.
4. Place the assembled dust container back onto the unit, until it clips into place.

After around 6 months of regular use the filters may need replacing.

### Floor head brush maintenance

If any threads or hairs get trapped in the brush you may need to carry out maintenance.

For regular maintenance, pull out the waste from around the bar.

If you cannot manually rotate the brush, unlock the cover and remove the brush to clean it.

When reinserting, make sure the brush cover is securely fixed and that the brush rotates properly.

Before you clean the appliance, make sure the power is switched off and that the unit is not on the charging stand.

It is recommended to store the appliance on the charging stand. Do not leave plugged in for extended periods of time.

You can fold the handle by pressing in the handle release button and folding backwards.

It is not recommended to remove the floor head.

To clean the exterior of the device, use a damp, soft cloth and mild detergent.

### **NEVER IMMERSE THE CLEANER IN WATER.**

Wash non-electrical removable accessories in warm soapy water and allow to dry thoroughly before next use.

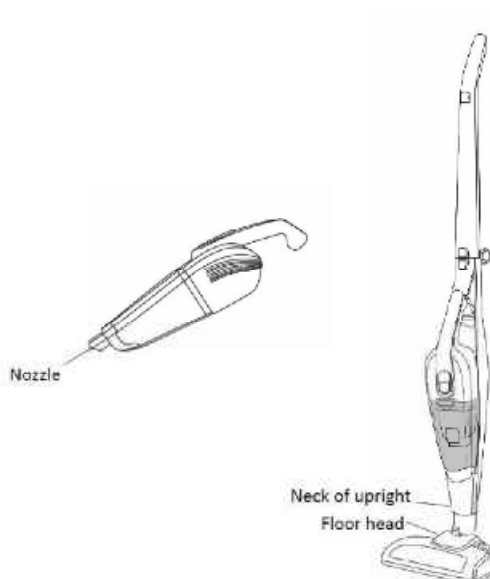
If the cleaner is damaged, contact the customer service helpline using the details at the bottom of this page.

### **Storage**

Store it in a clean and dry environment.

### **Checking for blockages**

To check for blockages, remove the floor head from the main body of the vacuum cleaner and check the floor head and neck of the upright for dust and dirt that may have built up. Blockages could also occur around the nozzle of the hand held vacuum.



### **PROBLEM SOLVING**

<b>PROBLEM</b>	<b>POSSIBLE PROBLEM</b>	<b>POSSIBLE SOLUTION</b>
The cleaner won't turn on	The cleaner hasn't had enough charge	Make sure you have plugged in the cleaner to charge for 3 hours. The light will flash when charging
	Charging cable is damaged	Make sure there is no signs of damage to the charging cable

	The power button has not been pressed	Make sure you have turned on the power using either the main unit power button or the handheld power button
The suction is decreasing and the cleaner is not picking up dirt	Dust container	Check if the dust container is full, if so, empty it.
	Filters are dirty	Clean the filters. After around 6 months of regular use the filters may need replacing.
	Handheld/head blockages	Check that there are no blockages in the handheld suction inlet or cleaning head. If so, clean them.
Cleaner is over heating	Filters are dirty	Check that the filters are not blocked. If so, clean them following the instructions in this booklet
The charging stand is not working	The unit is not fitted correctly on the stand or the stand is not correctly plugged in to the mains	Make sure that the unit is fitted correctly on the charging stand and the charging adaptor is plugged into the mains
Dust is coming out of the vacuum cleaner	Dust container fitting	The dust container has not been fitted correctly. Refit the container following the instructions in this booklet
The air coming out of the vacuum cleaner smells	Filters are dirty	Clean the filters and dust container
	Filters are not dry	Ensure the filters have been left to dry for 24 hours before refitting back into the vacuum cleaner and using



#### Disposal of old electrical appliances

The European directive 2002/96/EC on Waste Electrical and Electronic Equipment (WEEE), requires that old household electrical appliances must not be disposed of in the normal unsorted municipal waste stream. Old appliances must be collected separately in order to optimize the recovery and recycling of the materials they contain, and reduce the impact on human health and the environment.

The crossed out "wheeled bin" symbol on the product reminds you of your obligation, that when you dispose of the appliance, it must be separately collected.

Consumers should contact their local authority or retailer for information concerning the correct disposal of their old appliance.

**DECLARATION OF CONFORMITY: This device complies with the requirements of the Low Voltage Directive 2014/35/EU and the requirements of the EMC directive 2014/30/EU.**

## RÈGLES DE FONCTIONNEMENT

Lors de l'utilisation de tout appareil électrique, des précautions de sécurité fondamentales doivent être observées, y compris celles-ci :

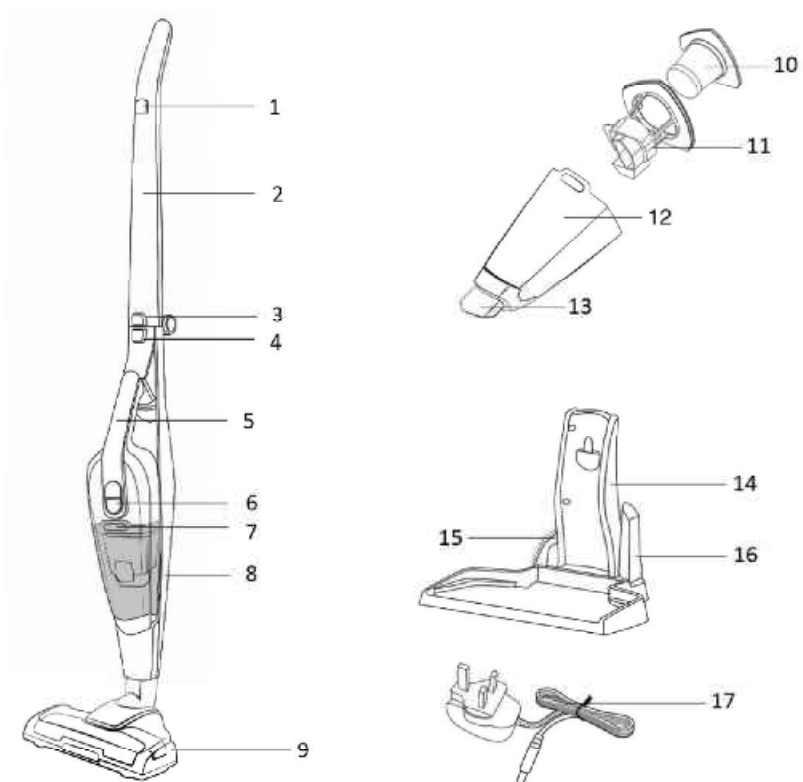
1. Cet appareil peut être utilisé par des enfants 8 ans ou plus et des personnes présentant un handicap physique, sensoriel, mental ou moteur voire ne disposant pas des connaissances et de l'expérience nécessaires en cas de surveillance ou d'instructions sur l'usage de cet appareil en toute sécurité et de compréhension des risques impliqués. Les enfants ne doivent pas jouer avec l'appareil. Le nettoyage et la maintenance ne doivent pas être effectués par des enfants sans surveillance.
2. Les enfants doivent être surveillés afin de s'assurer qu'ils ne jouent pas avec cet appareil.
3. Gardez l'appareil et le câble à la portée des enfants de moins de 8 ans.
4. ATTENTION: Par mesure de sécurité vis-à-vis des enfants, ne laissez pas les emballages (sac en plastique, carton, polystyrène) à leur portée.
5. Si le cordon d'alimentation est endommagé, adressez-vous à un service technique agréé afin d'éviter un danger.
6. Ne débranchez jamais en tirant du cordon.

7. Ne jamais le faire fonctionner si le cordon ou la fiche sont abîmés ou si vous remarquez que l'appareil ne fonctionne pas correctement.
8. Ne pas manipuler l'appareil, les mains mouillées.
9. Ne jamais placer l'appareil près de l'eau ou autre liquide.
10. Avant de nettoyer l'appareil, vérifiez s'il est bien débranché.
11. L'appareil doit être installé suivant les normes nationales pour les installations électriques.
12. Cet appareil n'est apte que pour une utilisation domestique.
13. En cas où vous avez besoin d'une copie du manuel d'instructions, vous pouvez le demander à l'adresse e-mail [sonifer@sonifer.es](mailto:sonifer@sonifer.es).
14. AVERTISSEMENT: En cas de mauvaise utilisation de l'appareil, il y a un risque de blessure.
  - Ne pas utiliser pour aspirer l'eau
  - Ne vous éloignez pas de l'aspirateur lorsqu'il est branché. Débranchez-le lorsque vous ne l'utilisez pas ou lorsque vous comptez procéder à son entretien.
  - Branchez l'appareil uniquement si l'installation électrique et la prise de courant ont une intensité de 16 A. Avant de mettre en marche le moteur, il est conseillé de régler la puissance en position minimum et de l'augmenter jusqu'à atteindre la puissance désirée lorsque le moteur



fonctionne.

- Afin de réduire le risque de choc électrique, n'utilisez pas l'appareil à l'extérieur ou sur des surfaces humides.
- Utilisez cet appareil uniquement pour un nettoyage domestique, pour aspirer la poussière et les saletés sèches du sol, des tapis, couvertures et autres tissus, comme indiqué dans ce mode d'emploi. Toute autre utilisation sera considérée comme incorrecte et dangereuse.
- Utilisez cet appareil uniquement tel que cela est décrit dans ce manuel. Utilisez uniquement les accessoires recommandés par le fabricant.
- Ne manipulez ni la prise, ni l'aspirateur les mains mouillées.
- Maintenez cheveux, vêtements amples, doigts et toute autre partie du corps loin des ouvertures et des pièces mobiles de l'appareil.
- Faites extrêmement attention lorsque vous nettoyez les escaliers.
- N'aspirez pas de liquides inflammables ou combustibles tels que de l'essence, et n'utilisez pas l'appareil dans des endroits où ils peuvent être présents.
- N'aspirez pas de matière en combustion ou dégageant de la fumée telles que des cigarettes, des allumettes ou des cendres chaudes.



1. Bouton d'alimentation de l'appareil
2. Manche
3. Bouton de déverrouillage du manche
4. Bouton de déverrouillage du manche de l'aspirateur
5. Poignée de l'aspirateur à main
6. Bouton d'alimentation/indicateur de charge de l'aspirateur à main
7. Déverrouillage du bac à poussière
8. Structure de l'aspirateur
9. Tête pour sol
10. Filtre HEPA
11. Bac à filtre
12. Bac à poussière
13. Embout
14. Station de charge
15. Brosse
16. Suceur
17. Câble de charge

## ASSEMBLAGE DE L'ASPIRATEUR

### Avant d'utiliser votre aspirateur

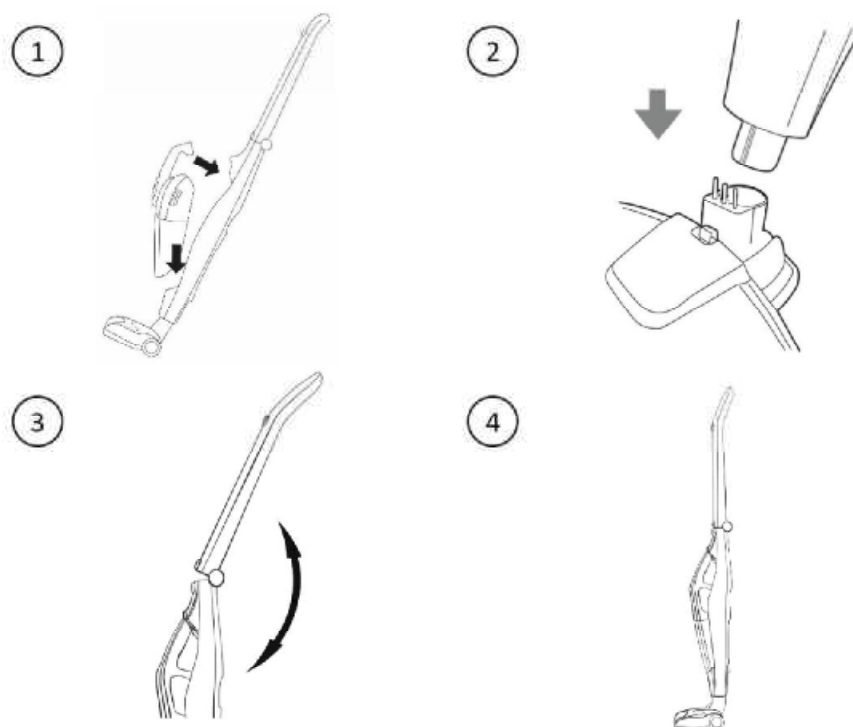
Retirez l'emballage et disposez les accessoires. Vérifiez que l'appareil n'a subi aucun dommage après l'avoir déballé, tel que :

- Mauvais alignement ou pièces endommagées
- Dommage sur le corps principal et les accessoires
- Dommage sur la fiche ou le câble

N'utilisez pas l'appareil si vous constatez des dommages et contactez le service clientèle.

### Vérifiez que l'appareil est éteint avant de l'assembler.

1. Insérez l'aspirateur à main assemblé sur la structure principale comme indiqué sur le schéma - en insérant d'abord l'orifice de succion puis en sécurisant la poignée à sa place.
2. Alignez le bas de la structure avec le connecteur sur le joint à rotule de la tête pour sol en abaissant l'appareil jusqu'à ce qu'il soit correctement enclenché. Vérifiez que les broches sont correctement alignées. Inclinez l'appareil pour qu'il tienne debout tout seul.
3. Relevez le manche principal jusqu'à entendre un « clic » signifiant qu'il est correctement enclenché.  
Note : Veillez à ne pas vous coincer la peau ou les cheveux.
4. L'unité principale de l'aspirateur est maintenant assemblée.



## CHARGER VOTRE ASPIRATEUR

**Vous devez charger l'aspirateur avant de l'utiliser pour la première fois.**

1. Assemblez d'abord la station de charge. Vérifiez que l'aspirateur est éteint avant de le charger.
2. Branchez le câble de charge à la prise de l'adaptateur située à l'arrière du chargeur et insérez la fiche à une prise principale adaptée de 13 Amp., puis allumez.
3. Soulevez l'aspirateur correctement assemblé sur le chargeur et vérifiez que le bord arrière de l'appareil s'enclenche au chargeur et soit sécurisé. Un port de charge supplémentaire se trouve sur l'aspirateur à main, comme indiqué sur le schéma ci-dessous.

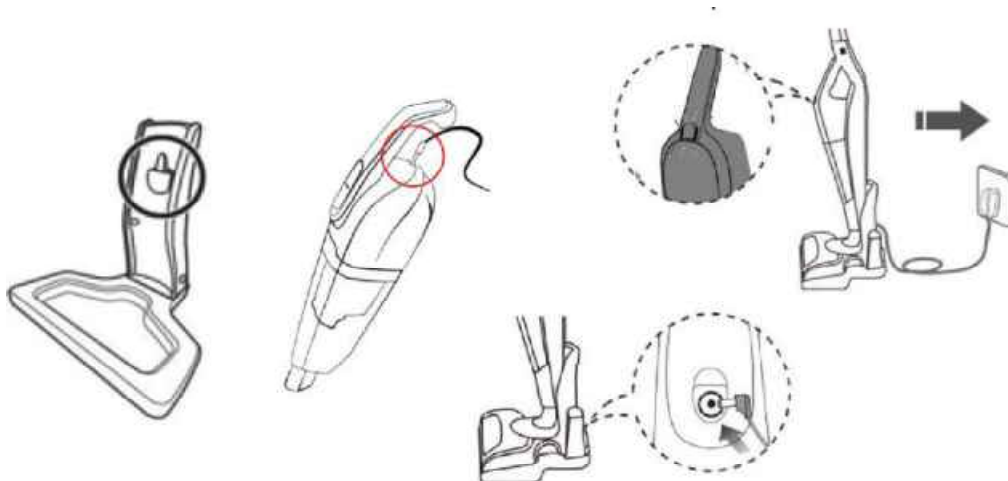
L'indicateur lumineux de charge de l'aspirateur à main devient rouge et clignote toutes les 2 secondes pour indiquer que l'appareil est en charge.

La première charge complète doit durer environ 3-5 heures.

L'indicateur lumineux devient rouge vif lorsque l'appareil est chargé.

### Note :

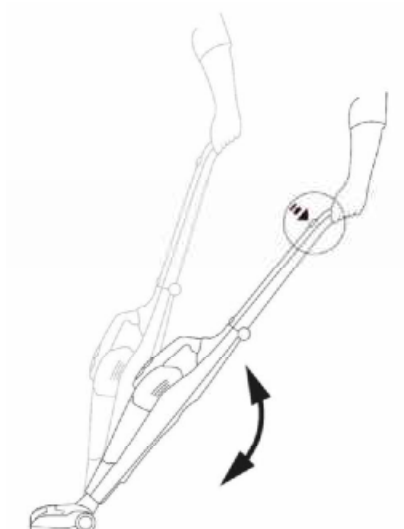
- Le corps de l'appareil peut devenir chaud pendant qu'il charge, cela est tout à fait normal.
- Vérifiez que la batterie est chargée lorsque l'appareil ne va pas être utilisé pendant une longue période.



## UTILISEZ VOTRE ASPIRATEUR

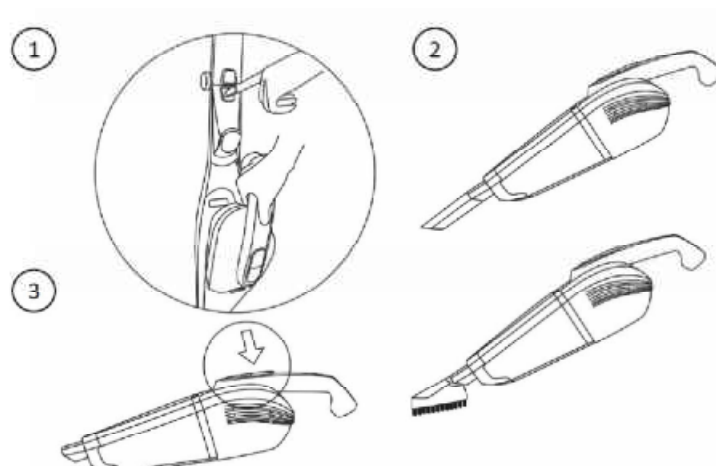
Lorsque l'appareil est assemblé et chargé :

1. Soulevez-le de la base de charge et placez-le au sol.
2. Bloquez la tête pour sol avec votre pied et tirez le manche.
3. Appuyez sur le bouton d'alimentation de l'appareil pour l'allumer à la vitesse la plus lente. Appuyez une deuxième fois pour augmenter la vitesse.
4. Déplacez la tête pour sol de l'aspirateur d'avant en arrière sur les zones à nettoyer.  
Note : Les grands objets peuvent être bloqués dans la brosse/tête pour sol et provoquer une surchauffe de l'appareil. Ramassez les plus longs objets qui risquent d'être piégés avant d'aspirer.
5. Appuyez sur le bouton d'alimentation pour éteindre l'appareil.



### UTILISATION DE VOTRE ASPIRATEUR À MAIN

1. Pour passer de l'aspirateur balai à l'aspirateur à main, assurez-vous que l'appareil se tient dans la position correcte et appuyez sur le bouton de déverrouillage de l'aspirateur à main. Vérifiez que vous tenez correctement l'aspirateur à main et retirez-le avec précaution.
2. Accrochez l'outil choisi en l'enclenchant dans l'orifice de succion de l'aspirateur à main. Retirez l'outil de l'orifice en le glissant vers l'extérieur pour le retirer.
  - Le suceur peut être assemblé pour nettoyer les zones difficiles d'accès, comme les canapés, les toiles d'araignées et les plinthes.
  - La brosse est idéale pour nettoyer les tissus d'ameublement et les escaliers.
3. Appuyez sur le bouton d'alimentation de l'aspirateur à main pour commencer à nettoyer. Appuyez une deuxième fois pour augmenter la vitesse.
4. Déplacez l'orifice de succion sur les surfaces à nettoyer en évitant tous liquides et objets larges ou pointus.
5. Appuyez sur le bouton d'alimentation pour éteindre l'appareil.

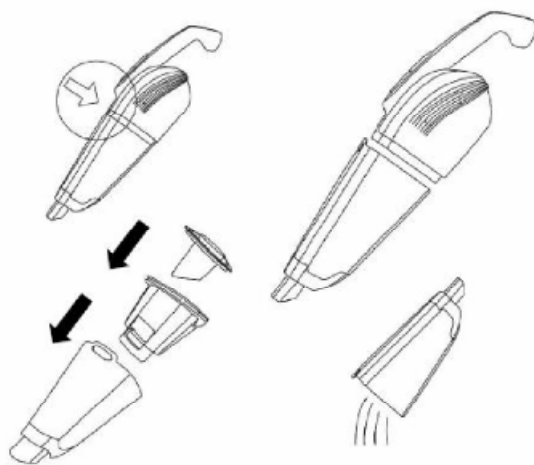


## NETTOYAGE ET ENTRETIEN

### Vidange du bac à poussière

Il convient de vider le bac à poussière lorsque celui-ci atteint l'indicateur MAX situé sur le côté de l'appareil. Cela favorise une succion performante.

1. Appuyez sur le bouton de déverrouillage situé au-dessus du bac pour retirer le bac à poussière.
2. Tirez le bac à poussière hors de l'appareil.
3. Retirez le filtre entier de l'assemblage au dessus d'une poubelle et jetez la poussière accumulée. Inclinez le bac de haut en bas pour vider son contenu. Vous devrez peut-être tapoter sur les côtés pour enlever l'ensemble de la poussière.  
Important : vous devrez peut-être vider le bac à poussière en extérieur afin d'éviter de créer un nuage de poussière.
4. Remplacez le filtre dans le bac à poussière dans le sens indiqué sur le schéma.
5. Placez le bac à poussière assemblé dans l'appareil et enclenchez-le à sa place.



### Nettoyage du filtre

Il convient de nettoyer les filtres utilisés régulièrement afin de conserver une succion performante et de prolonger la durée de vie de votre aspirateur.

1. Suivez les étapes 1 à 3 de la page précédente.
2. Nettoyez soigneusement le filtre à l'eau chaude et laissez sécher pendant 24 heures. Nettoyez également le bac à poussière de la même manière.
3. Lorsque le filtre est sec, placez-le dans le bac à poussière dans le sens indiqué dans le schéma.
4. Enclenchez le bac à poussière assemblé à sa place dans l'appareil.

Les filtres doivent être remplacés tous les 6 mois pour un usage régulier.

### Entretien de la brosse de tête pour sol

Nettoyez la brosse si des fils ou des cheveux y sont bloqués.

Pour un entretien régulier, jetez les déchets situés autour de la barre.

Déverrouillez le couvercle et retirez la brosse pour la nettoyer si vous ne pouvez pas tourner la brosse manuellement.

Lorsque vous la réinsérez, vérifiez que le couvercle de la brosse est bien fixé et que cette dernière tourne correctement.

Avant de nettoyer l'appareil, vérifiez que l'alimentation est éteinte et que l'appareil n'est pas sur la station de charge.

Il est conseillé d'entreposer l'appareil sur la station de chargement. Ne le laissez pas branché pendant de longues périodes.

Vous pouvez rabattre la poignée en appuyant sur le bouton de déverrouillage de la poignée et en le rabattant en arrière.

Il est déconseillé de retirer la tête pour sol.

Utilisez un chiffon doux et humide avec un détergent doux pour nettoyer l'extérieur de l'appareil.

### **N'IMMERGEZ JAMAIS L'APPAREIL DANS L'EAU.**

Nettoyez les accessoires non électriques extractibles à l'eau chaude et savonneuse et laissez sécher soigneusement avant l'utilisation suivante.

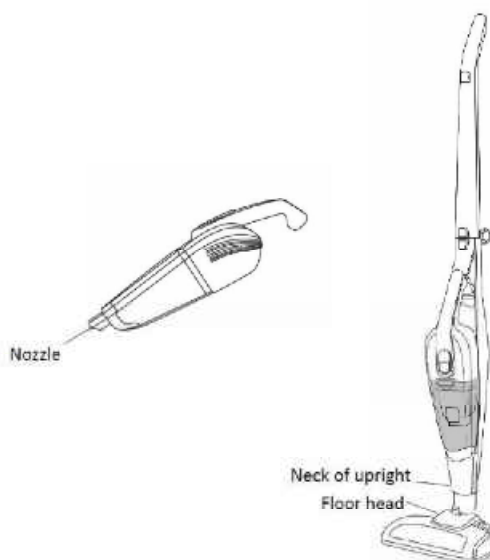
Contactez l'assistance téléphonique du service clientèle en indiquant le détail donné au bas de la page si l'appareil est endommagé.

### **Entreposage**

Entreposez l'appareil dans un endroit propre et sec.

### **Vérification des verrouillages**

Pour vérifier les verrouillages, retirez la tête pour sol du corps principal de l'aspirateur et vérifiez la tête pour sol ainsi que le cou en position verticale pour vérifier l'absence de toute poussière et saleté éventuelle. Vous pouvez également verrouiller l'embout de l'aspirateur à main.



Nozzle = Embout

Neck of upright = Cou en position verticale

Floor head = Tête pour sol

## RÉSOLUTION DE PROBLÈME

PROBLÈME	PROBLÈME POSSIBLE	SOLUTION POSSIBLE
L'appareil ne s'allume pas	L'appareil n'est pas assez chargé	Vérifiez que vous avez branché l'appareil pour charger pendant 3 heures. La lumière clignote lorsque l'aspirateur est en charge.
	Le câble de charge est endommagé	Vérifiez que le câble de charge n'est pas endommagé.
	Vous n'avez pas appuyé sur le bouton d'alimentation	Vérifiez que vous avez allumé l'appareil en utilisant le bouton d'alimentation de l'appareil principal et celui de l'aspirateur à main.
La succion faiblit et l'appareil n'aspire aucune saleté	Bac à poussière	Vérifiez si le bac à poussière est plein et videz-le si c'est le cas.
	Les filtres sont sales.	Nettoyez les filtres. Les filtres doivent être remplacés tous les 6 mois pour un usage régulier.
	Obstruction de l'aspirateur à main/tête	Vérifiez que rien n'obstrue l'orifice de succion de l'aspirateur à main ou de la tête de l'appareil. Si c'est le cas, nettoyez-le.
L'appareil surchauffe.	Les filtres sont sales.	Vérifiez que les filtres ne sont pas obstrués. Si c'est le cas, nettoyez selon instructions de ce livret.
La station de charge ne fonctionne pas.	L'appareil n'est pas correctement posé sur la station ou cette dernière n'est pas correctement branchée à la prise.	Vérifiez que l'appareil est correctement enclenché sur la station de charge et que l'adaptateur de charge est branché à la prise.
De la poussière ressort de l'aspirateur.	Mise en place du bac à poussière	Le bac à poussière n'est pas correctement placé. Remplacez le bac selon les instructions du livret
L'air qui sort de l'aspirateur sent mauvais	Les filtres sont sales.	Nettoyez les filtres et le bac à poussière
	Les filtres ne sont pas secs.	Vérifiez que les filtres ont bien séché pendant 24 heures avant de les remettre dans l'aspirateur et de l'utiliser.



**Enlèvement des appareils ménagers usagés.**

La directive européenne 2002/96/EC sur les Déchets des Equipements Electriques et Electroniques (DEEE), exige que les appareils ménagers usages ne soient pas jetés dans le flux normal des déchets municipaux. Les appareils usagés doivent être collectés séparément afin d'optimiser le taux de récupération et le recyclage des matériaux qui les composent, et réduire l'impact sur la santé humaine et l'environnement. Le symbole de la poubelle barrée est apposée sur tous les produits pour rappeler les obligations de collète séparée. Les consommateurs devront contacter les autorités locales ou leur revendeur concernant la démarche à suivre pour l'enlèvement de leur vieil appareil.

**DÉCLARATION DE CONFORMITÉ: Cet appareil est conforme aux exigences de la Directive Basse Tension 2014/35/EU et aux exigences de la directive EMC 2014/30/EU.**

## INSTRUÇÕES DE SEGURANÇA IMPORTANTES

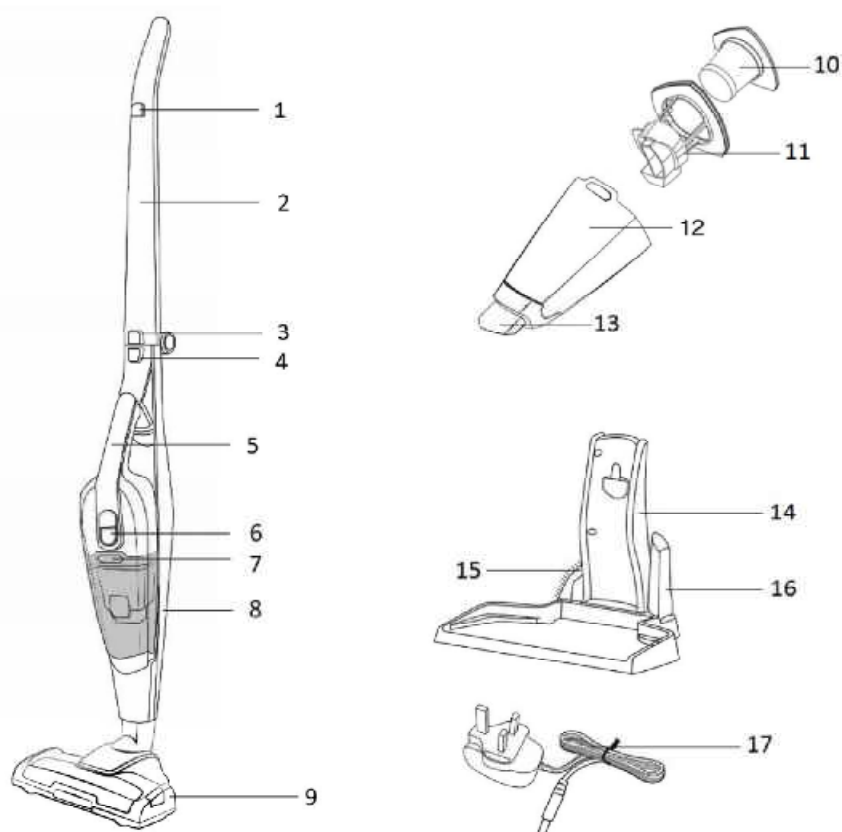
Ao utilizar um aparelho eléctrico, devem ser sempre seguidas as precauções básicas, inclusive as seguintes:

1. Este aparelho pode ser usado por crianças maiores de 8 anos e por pessoas com capacidades físicas, sensoriais ou mentais reduzidas ou com falta de experiência e conhecimento, sempre que lhes seja dada a supervisão apropriada ou instruções para a utilização do aparelho de forma segura e de modo a que compreendam os perigos inerentes. Não deixe que crianças brinquem com o aparelho. Não permita a limpeza e manutenção do aparelho pelo utilizador a crianças sem vigilância.
2. As crianças deverão ser supervisionadas, para se assegurar de que não brincam com a unidade.
3. Mantenha o aparelho e o seu cabo fora do alcance de crianças menores de 8 anos.
4. PRECAUÇÃO: Para a segurança dos seus filhos, não deixe partes da embalagem (sacos plásticos, papelão, esferovite, etc.) ao alcance dos mesmos.
5. Se o cabo de ligação estiver danificado recorra a um serviço técnico autorizado com o fim de evitar riscos.
6. Nunca desligue o aparelho puxando pelo cabo.
7. Não ponha em funcionamento se o cabo ou a ficha estiverem estragados ou se observa que o aparelho não funciona correctamente.

8. Não utilize o aparelho com as mãos molhadas.
  9. Não mergulhe o aparelho em água nem em nenhum outro líquido.
  10. Antes de efectuar a sua limpeza comprove que o aparelho está desligado.
  11. O aparelho deve ser instalado de acordo com a regulamentação nacional para instalações eléctricas.
  12. Este aparelho destina-se apenas a uso doméstico.
  13. No caso em que você precisa de uma cópia do manual de instruções, você pode perguntar para ele por escrito um e-mail para [sonifer@sonifer.es](mailto:sonifer@sonifer.es).
  14. **ATENÇÃO:** Em caso de utilização incorreta do aparelho, há um risco de possíveis lesões.
- Não use este aspirador para aspirar água.
  - Não deixe o aspirador ligado. Desligue-o da tomada quando não o estiver a utilizar e antes de limpá-lo.
  - Ligue o aparelho só se a instalação eléctrica e a potência tiverem uma capacidade de 16A. Recomenda-se que antes de arrancar o motor, regule a potência para o mínimo e a aumente para a desejada, assim que o motor estiver em funcionamento.
  - Para diminuir o risco de choque eléctrico, não o utilize no exterior ou em superfícies molhadas.
  - Este aparelho deve ser utilizado só para limpeza doméstica, para aspirar pó e sujidade de soalhos, carpetes, tapetes e outros têxteis, conforme descrito

nestas instruções. Qualquer outra utilização é considerada inapropriada e perigosa.

- Utilize-o só conforme as instruções descritas neste manual. Utilize só acessórios recomendados pelo fabricante.
- Não coloque objectos nas aberturas do aparelho. Não o utilize com qualquer abertura obstruída. Mantenha-o sem pó, algodão, cabelos e com tudo o que possa diminuir o fluxo de ar.
- Mantenha os cabelos, roupas largas, dedos e qualquer parte do corpo afastado das aberturas e de peças amovíveis.
- Tome cuidado redobrado quando aspirar escadas.
- Não o utilize para aspirar líquidos inflamáveis ou combustíveis, como gasolina, ou o utilize em áreas onde essas substâncias possam estar presentes.
- Segure pela ficha quando enrolar o cabo na abertura.
- Não aspire nada que esteja a queimar ou a fumer, como cigarros, fósforos, ou cinzas.



1. Botão de alimentação da unidade principal
2. Pega
3. Botão de libertação da pega
4. Botão de libertação da pega do aspirador
5. Pega do aspirador portátil
6. Botão de alimentação do aspirador portátil/Indicador de carga
7. Libertação do recipiente para poeira
8. Estrutura da unidade do aspirador
9. Cabeça do chão
10. Filtro HEPA
11. Recipiente do filtro
12. Recipiente para poeira
13. Bocal
14. Suporte de carga
15. Ferramenta de escova
16. Ferramenta para fendas
17. Cabo de carga

## CONJUNTO DE ASPIRADOR ELÉTRICO

### Antes de utilizar o aspirador

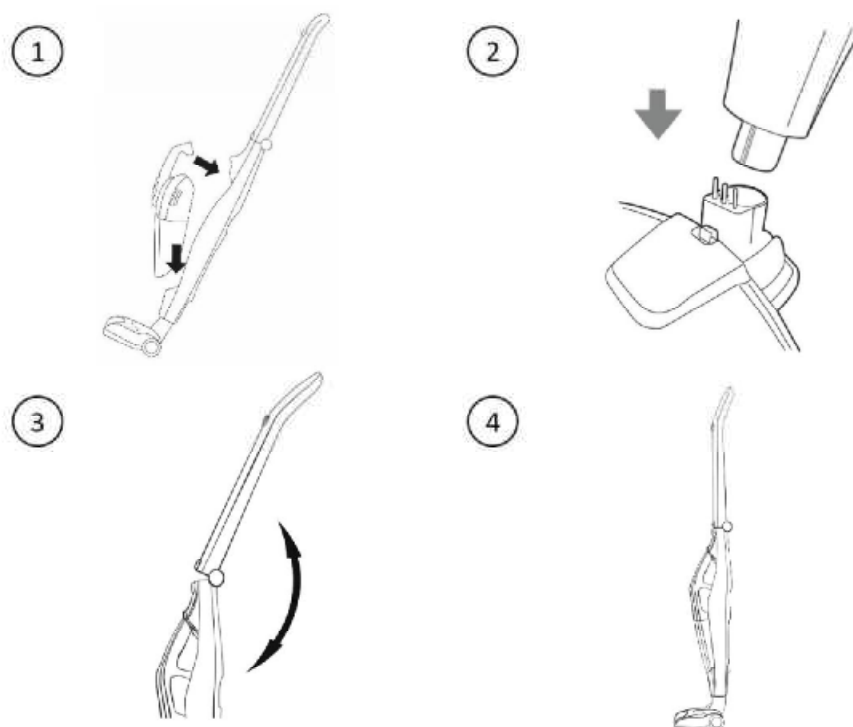
Remova todos materiais de embalagem e disponha os componentes em separado. Inspeccione a unidade depois de a desempacotar para detetar quaisquer danos visuais, como:

- Peças mal alinhadas ou danificadas
- Danos no corpo principal e componentes separados
- Danos na ficha ou cabo.

Não utilize o aspirador e contacte o Serviço de Apoio ao Cliente se detetar a presença de quaisquer danos.

### Certifique-se de que a alimentação está desligada antes de montar a unidade.

1. Insira a unidade montada do aspirador portátil na estrutura principal conforme apresentado no diagrama - primeiro a entrada de sucção e, em seguida, fixe a pega na sua devida posição.
2. Alinhe o fundo da estrutura com o conector da articulação esférica da cabeça do chão, baixando a estrutura até ela estar encaixada firmemente. Certifique-se de que os pinos estão corretamente alinhados. Incline o aspirador para a frente de maneira a que fique de pé por si só.
3. Levante a pega principal para cima até ouvir um 'clique' que indica que ela está na sua devida posição. Nota: Exerça os devidos cuidados para evitar prender pele ou cabelo.
4. A unidade principal do aspirador está agora montada.



## CARREGAR O SEU ASPIRADOR ELÉTRICO

### Tem de carregar o aspirador antes de o utilizar pela primeira vez.

1. Primeiro, monte o suporte de carga. Certifique-se de que o aspirador está desligado antes de o carregar.
2. Ligue o cabo de carga à ficha do adaptador na traseira da estação de ancoragem carregadora e introduza a ficha de carga na tomada de alimentação de 13 Amp adequada; em seguida, prima o interruptor para ligar o aspirador.
3. Levante o aspirador montado na estação de ancoragem carregadora, certificando-se de que o rebordo na traseira da unidade se encaixa na estação de ancoragem carregadora e está firmemente fixada. Uma porta de carga adicional encontra-se disponível na traseira do aspirador portátil, conforme apresentado no diagrama abaixo.

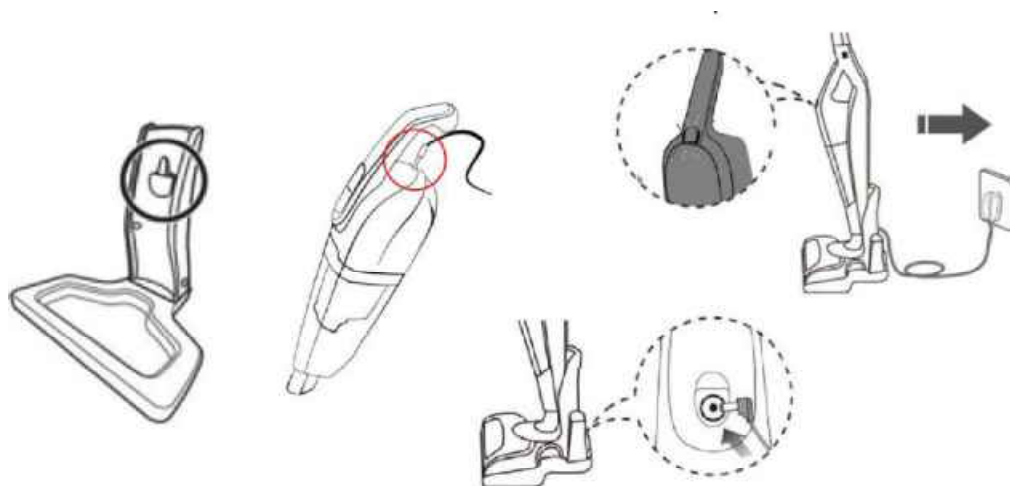
A luz indicadora da carga no aspirador portátil acende-se a vermelho, piscando a intervalos de 2 segundos para indicar que a unidade está a carregar.

A primeira carga deve ser realizada durante 3-5 horas.

Quando carregado, a luz indicadora acende-se continuamente a vermelho.

### Nota:

- O corpo pode aquecer durante a carga; isto é completamente normal.
- Certifique-se de que a bateria está carregada quando não utilizar o produto durante períodos prolongados de tempo.



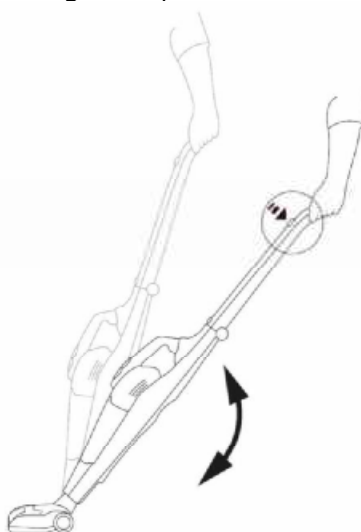
## UTILIZAÇÃO DO ASPIRADOR

Depois de montado e carregado:

1. Retire o aspirador da estação de ancoragem carregadora e coloque-o no chão.
2. Apoie a cabeça do chão com o pé e puxe a pega para trás.
3. Prima o botão de alimentação da unidade principal para ligar o aspirador na potência mais baixa. Prima novamente o botão para obter uma definição superior da velocidade.
4. Movimente a cabeça do chão do aspirador para a frente e atrás nas áreas que pretende limpar.

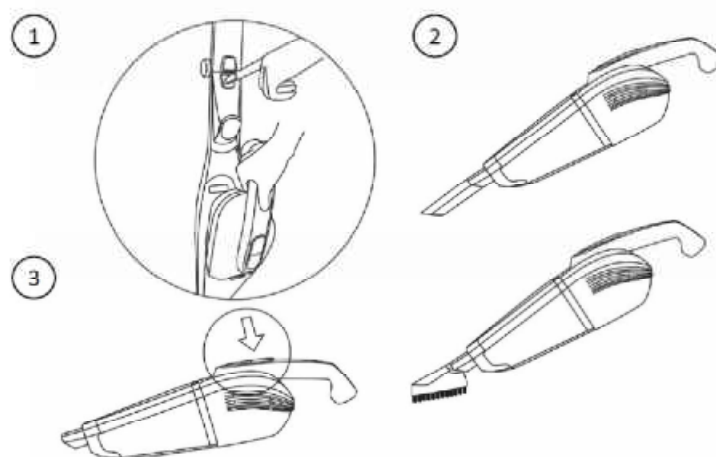
Nota: É possível que itens de grande dimensão fiquem presos na escova/cabeça do chão, o que pode provocar o sobreaquecimento da unidade. Certifique-se de que recolhe os itens de grande dimensão que possam ficar presos antes de começar a aspirar.

5. Prima o botão de alimentação para desligar o aspirador.



## UTILIZAÇÃO DO ASPIRADOR ELÉTRICO PORTÁTIL

1. Para converter a unidade do aspirador de tamanho completo num aspirador portátil, certifique-se de que a unidade está na posição vertical e prima o botão de libertação do aspirador portátil. Certifique-se de que está a segurar a pega da unidade portátil para a poder retirar em segurança.
2. Instale a ferramenta pretendida encaixando-a na entrada de sucção da unidade portátil. Para remover a ferramenta, basta puxá-la na direção contrária da entrada para a deslizar para fora.
  - Encaixe a ferramenta para fendas para limpar áreas de alcance difícil, como sofás, teias de areia e rodapés.
  - A ferramenta de escova é a ideal para limpar estofos e escadas.
3. Prima o botão de alimentação da unidade portátil para começar a aspirar. Prima o botão novamente para obter uma definição superior da velocidade.
4. Mova a entrada de sucção do aspirador sobre as áreas que pretende limpar, evitando quaisquer líquidos e objetos grandes ou afiados.
5. Prima o botão de alimentação para desligar a unidade.





## LIMPEZA E CUIDADOS

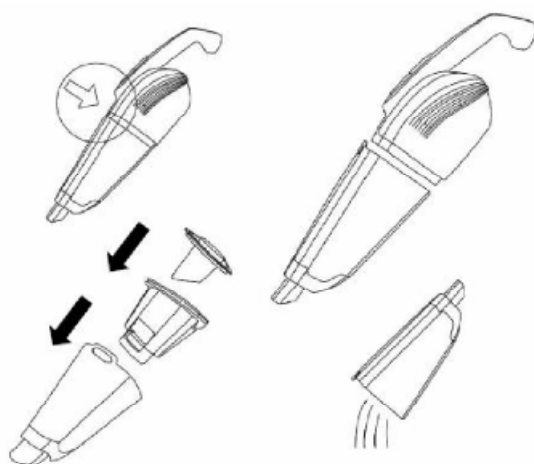
Esvaziar o recipiente para poeira

Deve esvaziar o recipiente para poeira quando o seu conteúdo alcança a linha de enchimento MÁX indicada na parte lateral do produto. Isto ajudará a manter o desempenho de sucção.

1. Prima o botão de libertação situado logo acima do encaixe do recipiente para poeira para o libertar.
2. Puxe o recipiente para poeira para o retirar da unidade.
3. Sobre um caixote do lixo, remova todo o conjunto do filtro e bata para libertar a sujidade presa. Vire o recipiente para poeira ao contrário para esvaziar o seu conteúdo. Pode ser necessário bater nas partes laterais para eliminar toda a poeira.

Importante: Pode querer esvaziar o recipiente para poeira no exterior, visto que formar-se uma nuvem de poeira quando o esvaziar.

4. Reinstale o filtro no recipiente para poeira na direção indicada pelo diagrama.
5. Coloque o recipiente para poeira montado novamente na unidade e empurre até ouvir um "clique" que indica que está devidamente encaixado.



### Limpeza do filtro

Deve limpar os filtros regularmente no caso de uso frequente para manter o desempenho da sucção e prolongar a vida útil do aspirador.

1. Cumpra os passos 1 a 3 indicados na página anterior.
2. Lave cuidadosamente o filtro em água morna e deixe a secar ao ar durante 24 horas. Limpe também o recipiente para poeira da mesma maneira.
3. Depois de seco, reinstale o filtro no recipiente para poeira na direção indicada pelo diagrama.
4. Coloque o recipiente para poeira montado novamente na unidade e empurre até ouvir um "clique" que indica que está devidamente encaixado.

Pode ser necessário substituir os filtros após cerca de 6 meses de uso regular.

### Manutenção da cabeça do chão/escova

Pode ser necessário efetuar a manutenção da escova na eventualidade de ficarem presos quaisquer fios ou cabelos na mesma.

Para fins de manutenção regular, retire os resíduos da zona em torno da barra.

Se não for possível rodar manualmente a escova, desbloqueie a cobertura e remova a escova para a limpar. Ao reintroduzir, certifique-se de que a cobertura da escova está devidamente fixa e que a escova roda devidamente.

Antes de limpar o aparelho, certifique-se de que a alimentação está desligada e a unidade não se encontra no suporte de carga.

Recomenda-se o armazenamento do aparelho no suporte de carga. Não deixe a unidade ligada durante períodos de tempo prolongados.

É possível dobrar a pega premindo o seu respetivo botão de libertação e dobrando a pega para trás.

Não se recomenda a remoção da cabeça do chão.

Use um pano macio humedecido e detergente suave para limpar o exterior do dispositivo.

### **NUNCA SUBMIRJA O ASPIRADOR EM ÁGUA.**

Lave os acessórios amovíveis não-elétricos com água morna e detergente e deixe secar ao ar devidamente antes da próxima utilização.

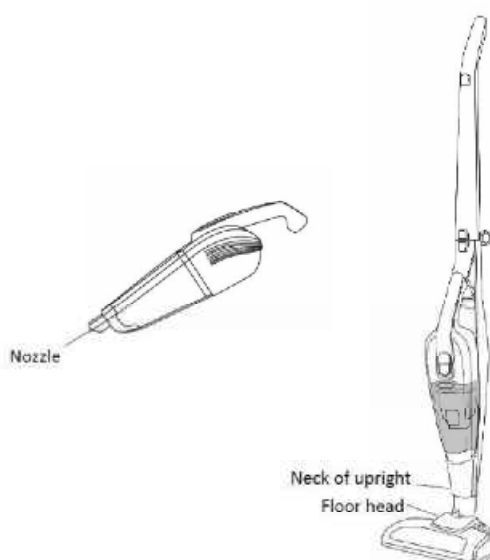
Se o aspirador estiver danificado, contacte a linha de apoio do Serviço de Apoio ao Cliente utilizando os detalhes disponíveis no fundo desta página.

### **Armazenamento**

Armazene num ambiente limpo e seco.

### **Inspeção de bloqueios**

Para determinar se existem bloqueios, remova a cabeça do chão do corpo principal do aspirador e inspecione a cabeça do chão e o pescoço do aspirador na posição vertical para detetar a presença de poeira e sujidade que se possam ter acumulado. Também podem ocorrer bloqueios em torno do bocal do aspirador portátil.



Nozzle = Bocal

Neck of upright = Pescoço do aspirador na posição vertical

Floor head = Cabeça do chão

**RESOLUÇÃO DE PROBLEMAS**

<b>PROBLEMA</b>	<b>POSSÍVEL PROBLEMA</b>	<b>POSSÍVEL SOLUÇÃO</b>
O aspirador não liga	O aspirador não tem carga suficiente	Certifique-se de que ligou o aspirador à carga durante 3 horas. A luz pisca durante a carga.
	O cabo de carga está danificado	Certifique-se de que não existem quaisquer sinais de danos no cabo da carga.
	Não premiu o botão de alimentação	Certifique-se de que ligou a alimentação através do botão de alimentação da unidade principal ou o botão de alimentação do aspirador portátil.
A sucção está a diminuir e o aspirador não está a sugar a sujidade	Recipiente para poeira	Verifique se o recipiente para poeira está cheio; se sim, esvazie-o.
	Os filtros estão sujos	Limpe os filtros. Pode ser necessário substituir os filtros após cerca de 6 meses de uso regular.
	Bloqueios do aspirador portátil/cabeça	Certifique-se de que não existem quaisquer bloqueios na entrada de sucção do aspirador portátil ou na cabeça de limpeza. Se sim, limpe-os.
O aspirador está a sobreaquecer	Os filtros estão sujos	Certifique-se de que os filtros não estão bloqueados. Se sim, limpe-os cumprindo as instruções neste panfleto.
O suporte de carga não está a funcionar	A unidade não foi instalada corretamente no suporte ou o suporte não está devidamente ligado à corrente elétrica	Certifique-se de que a unidade está instalada corretamente no suporte de carga e que o adaptador de carga está ligado à corrente elétrica.
Está a sair poeira do aspirador	Encaixe do recipiente para poeira	O recipiente para poeira não foi instalado corretamente. Reinstale o recipiente de acordo com as instruções fornecidas neste panfleto.
O ar que sai do aspirador tem um mau cheiro	Os filtros estão sujos	Limpe os filtros e o recipiente para poeira.
	Os filtros não estão secos	Certifique-se de que os filtros estiveram a secar ao ar durante 24 horas antes de os reinstalar no aspirador e usar.

**Recolha dos eletrodomésticos.**

A diretiva Europeia 2002/96/CE referente à gestão de resíduos de aparelhos elétricos e eletrônicos (RAEE), prevê que os eletrodomésticos não devem ser escoados no fluxo normal dos resíduos sólidos urbanos. Os aparelhos desatualizados devem ser recolhidos separadamente para otimizar a taxa de recuperação e reciclagem dos materiais que os compõem e impedir potenciais danos para a saúde humana e para o ambiente. O símbolo constituído por um contêiner de lixo barrado com uma cruz deve ser colocado em todos os produtos por forma a recordar a obrigatoriedade de recolha separada. Os consumidores devem contactar as autoridades locais ou os pontos de venda para solicitar informação referente ao local apropriado onde devem depositar os eletrodomésticos velhos.

**DECLARAÇÃO DE CONFORMIDADE: Este dispositivo está em conformidade com as exigências da Directiva de Baixa Tensão 2014/35/EU e os requisitos da directiva EMC 2014/30/EU.**