



LTN6K6210B

ES Manual de instrucciones | **Lavadora**

PARA UNOS RESULTADOS PERFECTOS

Gracias por elegir este producto AEG. Lo hemos creado para brindarle un rendimiento impecable durante muchos años, con tecnologías innovadoras que lo ayudan a simplificar la vida, características que quizás no encuentre en los electrodomésticos comunes. Dedique unos minutos a leer este documento para sacarle el máximo partido. **Visite nuestro sitio web para:**



Obtener consejos, folletos, soluciones a problemas e información de servicio y reparación:

www.aeg.com/support



Registrar su producto para recibir un mejor servicio:

www.registreaeg.com



Comprar accesorios, artículos de consumo y piezas de recambio originales para su aparato:


www.aeg.com/shop

ATENCIÓN AL CLIENTE Y SERVICIO

Le recomendamos que utilice recambios originales.

Cuando se ponga en contacto con nuestro Centro de servicio técnico, asegúrese de tener los siguientes datos disponibles: Modelo, código numérico del producto (PNC), número de serie.

La información se encuentra en la placa de características.

 Advertencia / Precaución - Información sobre seguridad

 Información general y consejos

 Información relativa al medioambiente

Salvo modificaciones.

CONTENIDO

1. INFORMACIÓN SOBRE SEGURIDAD	3
2. INSTRUCCIONES DE SEGURIDAD.....	5
3. DESCRIPCIÓN DEL PRODUCTO.....	7
4. DATOS TÉCNICOS.....	8
5. INSTALACIÓN.....	8
6. PANEL DE MANDOS.....	12
7. TABLA DE PROGRAMAS.....	13
8. OPCIONES.....	17
9. AJUSTES.....	19
10. ANTES DEL PRIMER USO.....	20
11. USO DIARIO.....	20
12. CONSEJOS.....	25
13. MANTENIMIENTO Y LIMPIEZA.....	27
14. SOLUCIÓN DE PROBLEMAS.....	30
15. VALORES DE CONSUMO.....	33
16. GUÍA RÁPIDA.....	35
17. ASPECTOS MEDIOAMBIENTALES.....	36

1. ⚠ INFORMACIÓN SOBRE SEGURIDAD



Antes de comenzar la instalación y el uso de este aparato, lea atentamente las instrucciones suministradas. El fabricante no se hace responsable de lesiones o daños producidos como resultado de una instalación o un uso incorrectos. Conserve siempre estas instrucciones en lugar seguro y accesible para futuras consultas.

1.1 Seguridad de niños y personas vulnerables

- Este aparato puede ser utilizado por niños de 8 años en adelante y personas cuyas capacidades físicas, sensoriales o mentales estén disminuidas o que carezcan de la experiencia y conocimientos suficientes para manejarlo, siempre que cuenten con las instrucciones o la supervisión sobre el uso del electrodoméstico de forma segura y comprendan los riesgos.
- Es necesario mantener alejados del aparato a los niños de entre 3 y 8 años, así como a las personas con minusvalías importantes y complejas, salvo que estén bajo supervisión continua.
- Es necesario mantener alejados del aparato a los niños de menos de 3 años salvo que estén bajo supervisión continua.
- Es necesario vigilar a los niños para que no jueguen con el aparato.
- Mantenga todo el material de embalaje fuera del alcance de los niños y deséchelo de forma adecuada.
- Mantenga los detergentes fuera del alcance de los niños.
- Mantenga a los niños y mascotas alejados del aparato cuando la puerta se encuentre abierta.
- La limpieza y mantenimiento de usuario del producto no podrán ser realizados por niños sin supervisión.

1.2 Instrucciones generales de seguridad

- Este aparato está diseñado únicamente para lavar prendas a máquina a nivel doméstico.
- Este aparato está diseñado para uso doméstico en interiores.
- Este aparato se puede utilizar en oficinas, habitaciones de hotel, habitaciones de Bed&Breakfast, casas de campo y otros alojamientos similares donde dicho uso no exceda (en promedio) los niveles de uso doméstico.
- No cambie las especificaciones de este aparato.
- La carga máxima del aparato es 6 kg. No supere la carga máxima de cada programa (consulte el capítulo "Programas").
- La presión de trabajo del agua en el punto de entrada situado en la conexión de la toma debe oscilar entre 0,5 bar (0,05 MPa) y 10 bar (1,0 MPa).
- Vigile que ninguna alfombra, estera ni cualquier otra cobertura del suelo obstruya las aberturas de ventilación de la base.
- El aparato debe conectarse a la toma de agua utilizando los nuevos juegos de tubos suministrados, o cualquier otro juego nuevo suministrado por el servicio técnico autorizado.
- No deben reutilizarse los tubos antiguos.
- Si el cable de alimentación sufre algún daño, el fabricante, su servicio técnico autorizado o un profesional tendrán que cambiarlo para evitar riesgos.
- Antes de realizar tareas de mantenimiento, apague el aparato y desenchúfelo de la toma de corriente.
- No utilice agua pulverizada a alta presión ni vapor para limpiar el aparato.
- Limpie el aparato con un paño humedecido. Utilice solo detergentes neutros. No utilice productos abrasivos, estropajos duros, disolventes ni objetos de metal.

2. INSTRUCCIONES DE SEGURIDAD

2.1 Instalación



La instalación debe realizarse conforme a las normas vigentes.

- Retire todo el embalaje y los pasadores de transporte, incluido el rodamiento de goma con separador de plástico.
- Guarde los pasadores de transporte en lugar seguro. Si necesita desplazar el aparato en el futuro, debe recolocarlos para bloquear el tambor y evitar daños internos.
- Tenga cuidado al mover el aparato, porque es pesado. Utilice siempre guantes de protección y calzado cerrado.
- Siga las instrucciones de instalación suministradas con el aparato.
- No instale ni utilice un aparato dañado.
- No instale ni utilice el aparato si la temperatura puede ser inferior a 0°C o si está expuesto a la intemperie.
- El área del suelo donde se instala el aparato debe ser plana, estable, resistente al calor y limpia.
- Compruebe que el aire circula libremente entre el aparato y el suelo.
- Cuando el aparato esté colocado en su posición permanente, compruebe si está correctamente nivelado con ayuda de un nivel de burbuja. De no estarlo, ajuste las patas hasta que lo esté.
- No instale el aparato directamente sobre el desagüe del suelo.
- No pulverice agua sobre el aparato ni lo someta a una humedad excesiva.
- No coloque el aparato donde la puerta no se pueda abrir completamente.
- No coloque ningún recipiente cerrado bajo el aparato para recoger el agua de posibles fugas. Póngase en contacto con el servicio técnico autorizado para asegurarse de los accesorios que puede utilizar.

2.2 Conexión eléctrica

ADVERTENCIA!

Riesgo de incendios y descargas eléctricas.

- ADVERTENCIA: Este aparato está diseñado para instalarse/conectarse a una conexión a tierra del edificio.
- Utilice siempre una toma con aislamiento de conexión a tierra correctamente instalada.
- Asegúrese de que los parámetros de la placa de características son compatibles con los valores eléctricos del suministro eléctrico.
- No utilice adaptadores de enchufes múltiples ni cables prolongadores.
- Asegúrese de no provocar daños en el enchufe ni en el cable de red. Si es necesario cambiar el cable de alimentación del aparato, debe hacerlo el centro de servicio técnico autorizado.
- Conecte el enchufe a la toma de corriente únicamente cuando haya terminado la instalación. Asegúrese de tener acceso al enchufe del suministro de red una vez finalizada la instalación.
- No toque el cable de red ni el enchufe con las manos mojadas.
- No desconecte el aparato tirando del cable de conexión a la red. Tire siempre del enchufe.

2.3 Conexión de agua

- El agua de entrada no debe superar los 25 °C.
- No provoque daños en los tubos de agua.
- Antes de conectar a nuevas tuberías o tuberías que no se hayan usado durante mucho tiempo, o donde se hayan realizado trabajos o se hayan conectado dispositivos nuevos (contadores de agua, por ejemplo), deje correr el agua hasta que esté limpia.
- Asegúrese de que no haya fugas de agua visibles durante y después del primer uso del aparato.

- No utilices ninguna manguera de extensión si la manguera de entrada es demasiado corta. Ponte en contacto con el servicio técnico autorizado para sustituir la manguera de entrada.
- Al desembalar el aparato, es posible ver agua que cae de la manguera de desagüe. Esto se debe a la prueba con agua del aparato en la fábrica.
- Puede alargarse la manguera de desagüe hasta un máximo de 400 cm. Póngase en contacto con el servicio técnico autorizado para el otro tubo de desagüe y la extensión.
- Asegúrese de que haya acceso al grifo después de la instalación.

2.4 Uso del aparato

ADVERTENCIA!

Podrían producirse lesiones, descargas eléctricas, incendios, quemaduras o daños en el aparato.

- Siga las instrucciones de seguridad del envase de detergente.
- No coloque productos inflamables o artículos mojados con productos inflamables dentro, cerca o sobre el aparato.
- No lave tejidos con mucha suciedad de aceite, grasa u otras sustancias grasientas. Puede dañar las piezas de goma de la lavadora. Realice un prelavado a mano de estos tejidos antes de cargarlos en la lavadora.
- Asegúrese de sacar todos los objetos metálicos de la colada.

2.5 Asistencia técnica

- Para reparar el aparato, póngase en contacto con el centro de servicio autorizado. Utilice solamente piezas de recambio originales.
- Tenga en cuenta que la autorreparación o la reparación no profesional puede tener consecuencias de seguridad y podría anular la garantía.
- Los siguientes repuestos estarán disponibles durante 10 años después de que el modelo se haya retirado: motor y

cepillos de motor, transmisión entre el motor y el tambor, bombas, amortiguadores y muelles, tambor de lavado, araña del tambor y rodamientos de bolas relacionados, calentadores y elementos de calefacción, incluidas las bombas de calor, tuberías y equipos relacionados, incluidas las mangueras, válvulas, filtros y aquastops, placas de circuitos impresos, pantallas electrónicas, interruptores de presión, termostatos y sensores, software y firmware, incluido el software de restablecimiento, puerta, bisagra de la puerta y sellos, otros sellos, conjunto de bloqueo de la puerta, periféricos de plástico como los dosificadores de detergente. Tenga en cuenta que algunas de estas piezas de recambio solo están disponibles para los reparadores profesionales, y que no todas las piezas de recambio son relevantes para todos los modelos.

- En cuanto a la(s) bombilla(s) de este producto y las de repuesto vendidas por separado: Estas bombillas están destinadas a soportar condiciones físicas extremas en los aparatos domésticos, como la temperatura, la vibración, la humedad, o están destinadas a señalar información sobre el estado de funcionamiento del aparato. No están destinadas a utilizarse en otras aplicaciones y no son adecuadas para la iluminación de estancias domésticas.

2.6 Eliminación

ADVERTENCIA!

Existe riesgo de lesiones o asfixia.

- Desconecte el aparato de la red eléctrica y del suministro de agua.
- Corte el cable eléctrico cerca del aparato y deséchelo.
- Retire el pestillo de la puerta para evitar que los niños o las mascotas queden atrapados en el tambor.
- Deseche el aparato de acuerdo con los requisitos de la normativa local con respecto a residuos de aparatos eléctricos y electrónicos (WEEE/RAEE).

3. DESCRIPCIÓN DEL PRODUCTO

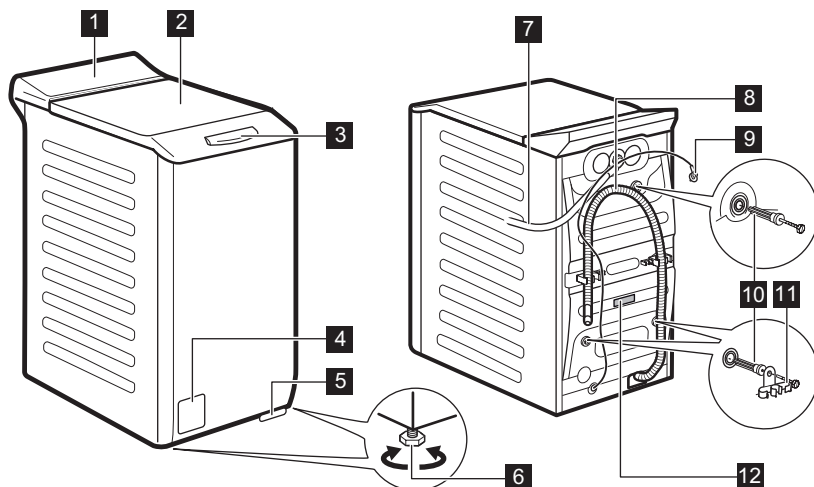
3.1 Características especiales

Esta nueva lavadora cumple con todos los requisitos modernos para un tratamiento efectivo de la ropa con bajo consumo de agua, de energía y de detergente, y un cuidado respetuoso con los tejidos.

- La lavadora **ProSense System** ajusta automáticamente la duración del

programa según la colada en el tambor para conseguir resultados de lavado perfectos en el menor tiempo posible. Lea el párrafo «Detección de carga ProSense System» para obtener más información.

3.2 Descripción general del aparato

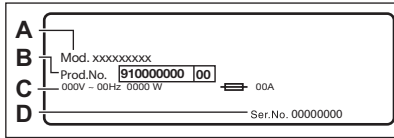


- 1 Panel de control
- 2 Tapa
- 3 Asa de la tapa
- 4 Filtro de la bomba de desagüe
- 5 Palanca para mover el aparato
- 6 Patas para la nivelación del aparato
- 7 Tubo de entrada

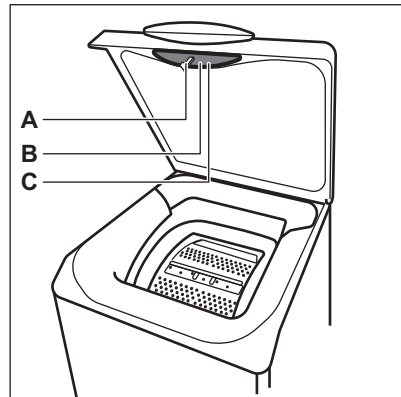
- 8 Tubo de desagüe
- 9 Cable de alimentación
- 10 Pasadores de transporte
- 11 Soporte de la manguera
- 12 Placa de características

Información para el registro del producto.

La **placa de características** informa sobre el nombre del modelo (**A**), el número del producto (**B**), las clasificaciones eléctricas (**C**) y el número de serie (**D**).



La **etiqueta de información** informa sobre el nombre del modelo (**A**), el número del producto (**B**) y el número de serie (**C**).



4. DATOS TÉCNICOS

Dimensiones	Ancho / alto / fondo total	39,7 cm /90,3 cm /59,9 cm
Conexión eléctrica	Voltaje	230 V
	Energía general	2200 W
	Fusible	10 A
	Frecuencia	50 Hz
Nivel de protección contra la entrada de partículas sólidas y humedad asegurada por la tapa protectora, excepto cuando el equipo de baja tensión no tiene protección contra la humedad		IPX4
Presión del suministro de agua	Mínimo	0,5 bar (0,05 MPa)
	Máximo	10 bar (1,0 MPa)
Suministro de agua ¹⁾		Agua fría
Carga máxima	Algodón	6 kg
Velocidad Centrifuga	Velocidad de centrifugado máxima	1151 rpm

1) Conecta la manguera de entrada de agua a un grifo con rosca de 3/4" .

5. INSTALACIÓN

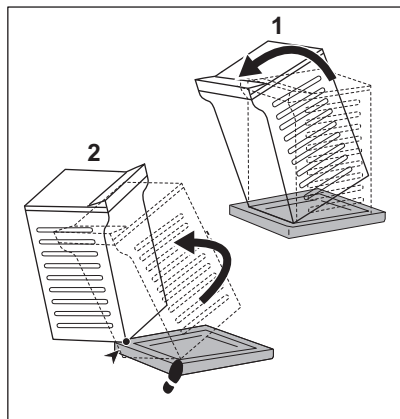


ADVERTENCIA!

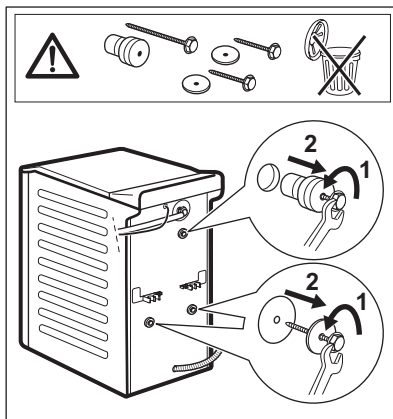
Consulte los capítulos sobre seguridad.

5.1 Desembalaje y posicionamiento

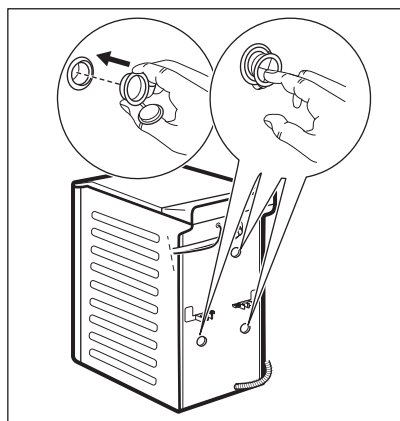
1.



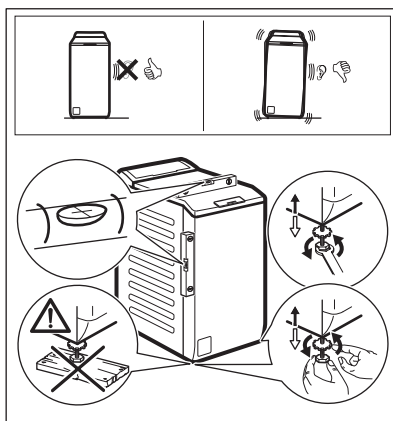
2.



3.



4.



Se recomienda guardar el embalaje y los pasadores de transporte para cualquier transporte del aparato.

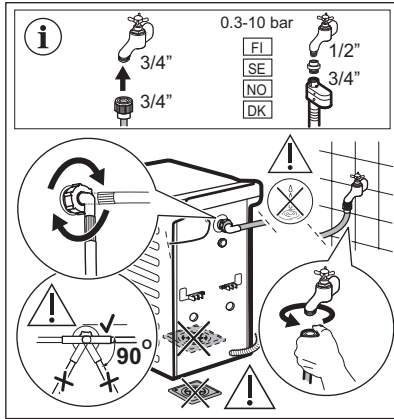
Ajuste correctamente el aparato para evitar vibraciones, ruidos y el movimiento del aparato cuando está funcionando.



ADVERTENCIA!

No coloque cartón, madera ni materiales equivalentes bajo las patas del aparato para ajustar el nivel.

5.2 La manguera de entrada



Los accesorios suministrados con el aparato pueden variar según el modelo.

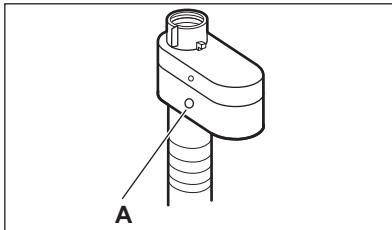


Asegúrese de que los tubos no estén dañados y no haya fugas de los acoplamientos. No utilice ningún tubo de extensión si la manguera de entrada es demasiado corta. Póngase en contacto con el servicio técnico para cambiar el tubo de entrada.

5.3 Dispositivo antifuga

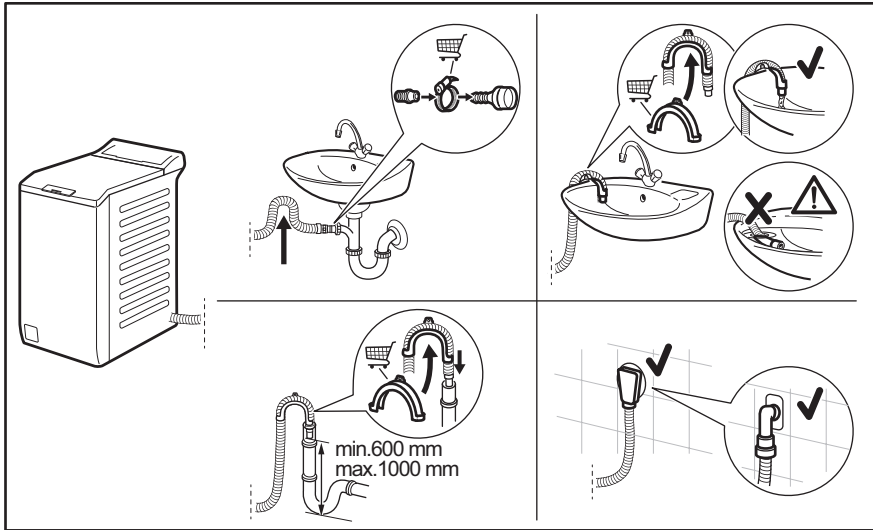
El tubo de entrada tiene un dispositivo antifuga. Este dispositivo evita las fugas de agua del tubo por el desgaste normal.

El sector rojo de la ventana «A» muestra este fallo.



Si esto ocurre, cierre el grifo de agua y póngase en contacto con el servicio técnico para cambiar el tubo.

5.4 Desagüe



El tubo de descarga debe permanecer a una altura mínima de 600 mm y máxima de 1000 mm. Puede extender el tubo de desagüe hasta un máximo de 4000 mm. Póngase en contacto con el servicio técnico para el otro tubo de desagüe y la extensión.

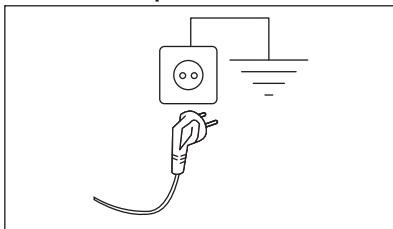
5.5 Conexión eléctrica

Al final de la instalación puede conectar el enchufe de la red a la toma de corriente.

La placa de características y el capítulo 'Datos técnicos' indican los valores eléctricos necesarios. Asegúrese de que son compatibles con la fuente de alimentación de la red.

Compruebe que la instalación eléctrica de su hogar está preparada para soportar la potencia máxima necesaria y tenga también en cuenta el resto de electrodomésticos

Conecte el aparato a una toma de corriente con puesta a tierra



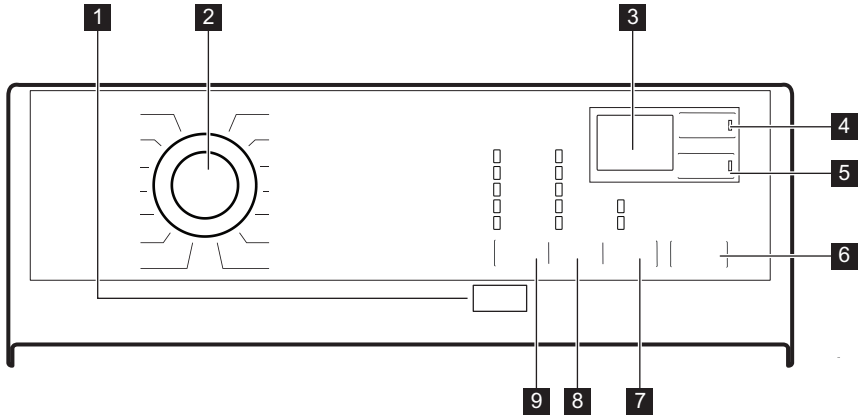
El cable de suministro eléctrico debe quedar en una posición fácilmente accesible una vez instalada la máquina

Para cualquier trabajo eléctrico necesario para la instalación de este aparato, póngase en contacto con nuestro Centro de servicio técnico autorizado.

El fabricante declina toda responsabilidad por los daños o las lesiones que puedan producirse si no se respetan las indicaciones de seguridad anteriores.

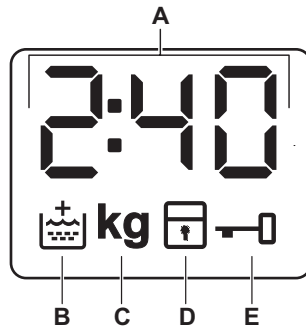
6. PANEL DE MANDOS






6.1 Descripción del panel de control



- 1** On/Off botón táctil
- 2** Selector de programas
- 3** Pantalla
- 4** Inicio Diferido botón táctil
- 5** Extra Rápido botón táctil
- 6** Inicio/Pausa botón táctil
- 7** Opc. botón táctil
 - Manchas opción
 - Pre-Lav. opción
- 8** Centrif. botón táctil de reducción
- 9** Temp. °C botón táctil

6.2 Pantalla




A		El indicador digital puede mostrar: <ul style="list-style-type: none"> Duración del programa (p. ej., 2:40). Tiempo de retardo (por ejemplo, 30' o 2h). Fin de ciclo (). Código de advertencia (E20). Indicación de las horas totales de funcionamiento del aparato. Consulta la sección "Contador de horas de funcionamiento" en el párrafo "Ajustes" para más información.
B		Indicador de aclarado adicional. Se ilumina cuando se selecciona esta opción.
C	kg	El indicador kg parpadea durante las detecciones de la carga de la colada.
D		Indicador de bloqueo de seguridad para niños.
E		Indicador de puerta bloqueada.

7. TABLA DE PROGRAMAS

Programas de lavado

Programa	Temperatura por defecto Rango de temperatura	Velocidad de centrifugado de referencia Rango de velocidades de centrifugado	Carga máxima	Descripción del programa
Eco 40-60	40 °C 1)	1200 rpm 1200-800 rpm	6 kg	Algodón blanco y algodón de colores que no destiñen. Prendas con suciedad normal. El consumo de energía disminuye y aumenta la duración del programa de lavado, lo que garantiza buenos resultados de lavado.
Algod.	40 °C 95 °C - Frío	1200 rpm 1200-800 rpm	6 kg	Algodón blanco y de color prendas de algodón sucias o muy sucias. Algodón blanco y de color
Sintéticos	40 °C 60 °C - Frío	1200 rpm 1200-800 rpm	3 kg	Prendas sintéticas o de tejido mixto. Prendas con suciedad normal.
Fácil Plancha/Engomar	40 °C 60 °C - Frío	800 rpm 800-800 rpm	3 kg	Prendas sintéticas que requieren un lavado suave. Prendas con suciedad normal y ligera. 2)
Delicados	30 °C 40 °C - Frío	1200 rpm 1200-800 rpm	2 kg	Tejidos delicados como acrílicos, viscosa y mixtos que requieren un lavado más suave. Prendas con suciedad normal o poco sucias.

Programa	Temperatura por defecto Rango de temperatura	Velocidad de centrifugado de referencia Rango de velocidades de centrifugado	Carga máxima	Descripción del programa
 Lana/Lás+Se-da	40 °C 40 °C - Frío	1200 rpm 1200-800 rpm	1 kg	Lana lavable a máquina y a mano y otros tejidos con el símbolo "lavado a mano" ³⁾ .
Edredón/Edredão	40 °C 60 °C - Frío	800 rpm 800-800 rpm	2 kg	Una sola manta sintética, prendas con relleno, edredones, plumones y prendas similares.
Centrif./Drenar 4)	-	1200 rpm 1200-800 rpm	6 kg	Todos los tejidos, excepto lana y tejidos delicados. Para centrifugar la colada y vaciar el agua del tambor.
Aclarado/Enxag.	-	1200 rpm 1200-800 rpm	6 kg	Para aclarar y centrifugar la colada. Todos los tejidos , excepto lana y tejidos muy delicados. Reduce la velocidad de centrifugado de acuerdo con el tipo de colada.
Rápido Intensivo	60 °C 60 °C - 40 °C	1200 rpm 1200-800 rpm	6 kg	Prendas sintéticas. Ciclo para prendas deportivas de exterior con suciedad normal o muy sucias. La fase de prelavado se activa automáticamente para eliminar la suciedad. ⁵⁾
Jeans	40 °C 60 °C - Frío	1200 rpm 1200-800 rpm	3 kg	Prendas de tela vaquera y jerséis. Suciedad normal. Este programa realiza una fase de aclarado suave, diseñada para la tela vaquera, que reduce la decoloración y no deja restos de detergente en polvo de las fibras.
Algod. 20°	Lavado en frío	1200 rpm 1200-800 rpm	6 kg	Tejidos mixtos (prendas sintéticas y de algodón) ⁶⁾ .
Sport	30 °C 40 °C - Frío	1200 rpm 1200-800 rpm	2,5 kg	Ropa deportiva de tejidos mixtos como poliéster, mezcla de poliéster y elastano, poliamida. Un ciclo para prendas deportivas de exterior con suciedad normal.

Programa	Temperatura por defecto Rango de temperatura	Velocidad de centrifugado de referencia Rango de velocidades de centrifugado	Carga máxima	Descripción del programa
----------	---	---	--------------	--------------------------

20 min. - 3 kg	30 °C 40 °C - 30 °C	1200 rpm 1200-800 rpm	3 kg	Prendas de algodón y sintéticas poco sucias o que se han puesto una vez.
----------------	---------------------------	--------------------------	------	---




1) De acuerdo con el Reglamento de la Comisión Europea 2019/2023, este programa a 40 °C es capaz de limpiar ropa de algodón normalmente sucia declarada lavable a 40 °C o 60 °C, junta en el mismo ciclo.





La temperatura alcanzada en la colada, la duración del programa y otros datos se encuentran en el capítulo "Valores de consumo".
Los programas más eficientes en términos de consumo de energía son generalmente aquellos que funcionan a temperaturas más bajas y con mayor duración.

- 2) Para reducir las arrugas, este ciclo regula la temperatura del agua y realiza un lavado y centrifugado suaves. El aparato añade algunos aclarados.
- 3) Durante este ciclo el tambor gira lentamente para garantizar el lavado suave. Podría parecer que el tambor no gira o que no lo hace correctamente, pero esto es normal para este programa.
- 4) Ajusta la velocidad de centrifugado. Asegúrese de que sea adecuada para el tipo de tejido que va a lavar. Si selecciona la opción Sin centrifugado, solo está disponible la fase de desagüe.
- 5) No utilices detergente para la fase de prelavado ni para aclarado solo con agua.
- 6) Este programa es para uso diario y ofrece el menor consumo de energía y agua, manteniendo al mismo tiempo un buen rendimiento de lavado.

Compatibilidad de opciones de programas


Programa	Eco 40-60	Algod.	Sintéticos	Fácil Plancha/Engomar	Delicados	Lana/Lás+Seda 	Edredón/Edredão	Centrif./Drenar	Aclarado/Enxag.	Rápido Intensivo	Jeans	Algod. 20°	Sport	20 min. - 3 kg
OPCIONES														
Centrif.	■	■	■		■	■		■	■	■	■	■	■	■
Sin centrifugado 		■	■	■	■	■		■		■	■	■	■	■
Agua en cuba 		■	■	■	■	■				■	■	■	■	

Programa	Eco 40-60	Algod.	Sintéticos	Fácil Plancha/Engomar	Delicados	Lana/Lãs+Seda 	Edredón/Edredão	Centrif./Drenar	Aclarado/Enxag.	Rápido Intensivo	Jeans	Algod. 20°	Sport	20 min. - 3 kg
OPCIONES														
Manchas 1)		■	■	■							■			
Pre-Lav.		■	■	■							■	■	■	
Inicio Diferido	■	■	■	■	■	■	■	■	■	■	■	■	■	■
Extra Rápido 2)		■	■	■	■						■	■		
Extra Aclarado/Enxag. 		■	■	■	■				■	■	■	■	■	■

1) Esta opción no está disponible con temperaturas inferiores a 40 °C.

2) Si seleccionas la duración más breve, te recomendamos disminuir el volumen de la carga. Es posible cargar el aparato al máximo, pero los resultados de lavado podrían ser menos satisfactorios.

Detergentes adecuados para los programas de lavado

Programa	Polvo universal ¹⁾	Líquido universal	Líquido para ropa de color	Lanas delicadas	Especial
Eco 40-60	▲	▲	▲	--	--
Algod.	▲	▲	▲	--	--
Sintéticos	▲	▲	▲	--	--
Fácil Plancha/Engomar	▲	▲	▲	--	--
Delicados	--	--	--	▲	▲
 Lana/Lãs+Seda	--	--	--	▲	▲
Edredón/Edredão	--	--	--	▲	▲
Rápido Intensivo	▲	▲	▲	--	--

Programa	Polvo univer- sal ¹⁾	Líquido uni- versal	Líquido pa- ra ropa de color	Lanas deli- cadas	Especial
Jeans	--	--	▲	▲	▲
Algod. 20°	▲	▲	▲	--	--
Sport	--	▲	▲	--	▲
20 min. - 3 kg	--	▲	▲	--	--

1) A una temperatura superior a 60 °C se recomienda el uso de detergente en polvo.

▲ = Recomendado

-- = No recomendado

7.1 Woolmark Wool Care - Azul



El ciclo de lavado de prendas de lana de esta lavadora ha sido aprobado por The Woolmark Company para el lavado de productos con la etiqueta de la prenda "lavado a mano" siempre que los productos se laven de acuerdo con las instrucciones de la etiqueta de la prenda y las emitidas por el fabricante de esta lavadora. M1145
El símbolo Woolmark es una marca de certificación en muchos países.

8. OPCIONES

8.1 On/Off

Pulse la tecla durante unos segundos para encender o apagar el aparato. Se emiten dos tonos diferentes cuando se enciende o apaga el aparato.

Como la función de espera apaga automáticamente el aparato para reducir el consumo de energía en algunos casos, es posible que deba encender de nuevo el aparato.

Para obtener más información, consulte el apartado de espera en el capítulo Uso diario.

8.2 Introducción



Las opciones/funciones no se pueden seleccionar en todos los programas de lavado. Consulte la compatibilidad entre opciones/funciones y programas de lavado en el capítulo "Tabla de programas". Una opción/función puede excluir otra; en este caso, el aparato no permite ajustar las opciones/funciones incompatibles juntas.

Asegúrese de que la pantalla y las teclas táctiles están siempre limpias y secas.

8.3 Temp.°C

Cuando seleccione un programa de lavado, el aparato propondrá automáticamente una temperatura predeterminada.

Ajuste esta opción para cambiar la temperatura predeterminada.

Se enciende el indicador **X** = agua fría de la temperatura ajustada (el aparato no calienta el agua).

8.4 Centrif.

Cuando seleccione un programa, el aparato ajustará automáticamente la velocidad de centrifugado máxima permitida.

Toque repetidamente esta tecla para:

Reducir la velocidad de centrifugado

Active la opción Agua en cuba

- Ajuste esta opción para evitar arrugas en los tejidos.
- Se enciende el indicador correspondiente.
- Queda agua en el tambor cuando termina el programa.
- La puerta permanece bloqueada y el tambor gira regularmente para reducir las arrugas.
- Debe vaciar el agua para desbloquear la tapa.
- Si toca la tecla Inicio/Pausa, el aparato realiza la fase de centrifugado y desagua.



El aparato desagua automáticamente después de unas 18 horas.

Active la opción Sin centrifugado

- Ajuste esta opción para desactivar todas las fases de centrifugado. Solo está disponible la fase de descarga.
- Se enciende el indicador correspondiente.
- Ajuste esta opción para tejidos muy delicados.
- La fase de aclarado utiliza más agua para algunos programas de lavado.



La velocidad de centrifugado se puede reducir.

8.5 Opc.

Pulse repetidamente esta tecla para activar una de las opciones disponibles.

• Manchas

Seleccione esta opción para añadir una fase antimanchas a un programa a fin de tratar ropa muy sucia o con manchas con un quitamanchas.

Vierta el quitamanchas en el compartimento . El quitamanchas se añade a la fase correspondiente del programa de lavado.



Esta opción puede aumentar la duración del programa. Esta opción no está disponible con temperaturas inferiores a 40 °C.

• Pre-Lav.

Use esta opción para añadir una fase de prelavado a 30 °C antes de la de lavado. Se recomienda usar esta opción para ropa muy sucia, especialmente si contiene arena, polvo, barro y otras partículas sólidas.



Esta opción puede aumentar la duración del programa.

Se enciende el indicador correspondiente.

8.6 Extra Rápido

Esta opción se puede usar para acortar la duración del programa.

Utilice esta opción para las prendas con suciedad normal o ligera o para airear.

Toque esta tecla **una vez** para reducir la duración.

En caso de una carga más pequeña, toque esta tecla **dos veces** para ajustar un programa rápido adicional.

Se iluminan el indicador de la opción y el del valor ajustado.

8.7 Inicio Diferido

Con esta opción puede retrasar el inicio de un programa a una hora más adecuada.

Pulse la tecla repetidamente para ajustar el inicio diferido que desee. El tiempo aumenta a intervalos de 30 minutos hasta 90' y desde 2 horas hasta 20 h.

Se iluminan el indicador de la opción y el del valor ajustado. Después de tocar el botón Inicio/Pausa, el aparato inicia la cuenta atrás.

9. AJUSTES

9.1 Señales acústicas


Para desactivar las señales acústicas cuando ha terminado el programa, toque las teclas Inicio diferido y Extrarrápido al mismo tiempo durante 3 segundos.



Las señales acústicas, seguirán activándose en caso de que el aparato presente una avería.

9.2 Bloqueo Seguridad


Con esta opción puede evitar que los niños jueguen con el panel de control.

- Para **activar/desactivar** esta opción, toque las teclas Centrif. y Opc. al mismo tiempo hasta que el indicador  se **ilumine/apague** en la pantalla. Puede activar esta opción:
- Después de tocar la tecla Inicio/Pausa: todas las teclas y el selector de programas están desactivados (excepto la tecla On/Off).
- Antes de tocar la tecla Inicio/Pausa: el aparato no se puede iniciar.

El aparato memoriza la selección de esta opción después de apagarlo.

9.3 Aclarado extra permanente

Con esta opción puede tener de forma permanente un aclarado extra cuando ajuste un nuevo programa.

- Para **activar/desactivar** esta opción, pulse las teclas Temp. °C y Centrif. al mismo tiempo hasta que el indicador correspondiente  se **ilumine/apague** en la pantalla.

8.8 Inicio/Pausa

Toque la tecla Inicio/Pausa para empezar, realizar una pausa en el aparato o interrumpir un programa en curso.

9.4 Contador de horas de funcionamiento

Es posible visualizar el tiempo total de funcionamiento del aparato en horas, empezando desde el primer encendido. Este valor contará el tiempo de funcionamiento de los ciclos (no incluye pausas, tiempo de inicio retardado). Para visualizar este valor, proceda del modo siguiente:

1. Encienda el aparato pulsando la tecla On/Off.
2. Gire el selector de programas hasta el programa Eco 40-60 (1.ª posición en el sentido de las agujas del reloj).
3. Pulse y mantenga pulsados los botones Inicio diferido y Extrarrápido durante unos segundos (en un plazo de 10 segundos tras el encendido. Después de estos 10 segundos, la combinación de teclas activa y desactiva las señales acústicas).
4. Después de 3 segundos, el total de horas de funcionamiento del aparato aparece en la pantalla: por ejemplo, 1276 horas, la pantalla muestra el texto Hr durante 2 segundos, 12 (miles y cientos) durante 2 segundos y 76 (decenas y unidades).



Si el procedimiento no funciona (debido al tiempo de espera, a una posición incorrecta del selector de programas o a una combinación incorrecta de teclas), apague el aparato y repita la secuencia desde el principio.

9.5 Reinicio de fábrica

Esta función permite restaurar las opciones predeterminadas de fábrica. Para **activar** esta opción, siga los pasos a continuación:

1. Encienda el aparato pulsando la tecla On/ Off.
2. Gire el selector de programas hasta el programa Sintéticos (3.^a posición en el sentido de las agujas del reloj).
3. Pulse y mantenga pulsados los botones Inicio diferido y Extrarrápido durante unos segundos (en un plazo de 10 segundos tras el encendido; después de estos 10 segundos, la combinación de teclas activa y desactiva las señales acústicas).
4. La pantalla mostrará - - - durante unos 5 segundos.



Si el procedimiento no funciona (debido al tiempo de espera, a una posición incorrecta del selector de programas o a una combinación incorrecta de teclas), apague el aparato y repita la secuencia desde el principio.

10. ANTES DEL PRIMER USO



Durante la instalación o primer uso es posible que observe agua en el aparato. Es agua residual que quedó en el aparato después de la prueba de funcionamiento en fábrica para garantizar que sea entregado al cliente en perfectas condiciones de funcionamiento y no haya motivos de preocupación.

1. Conecte el enchufe a la toma de corriente.

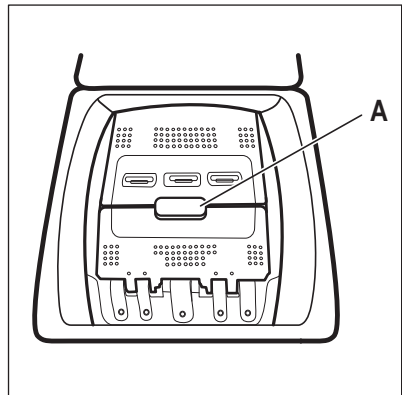
2. Abra la llave de paso.
3. Ponga 2 l de agua en el compartimento de detergente para la fase de lavado. Así se activa el sistema de desagüe.
4. Ponga una pequeña cantidad de detergente en el compartimento para la fase de lavado.
5. Ajuste e inicie un programa para algodón a la temperatura más alta sin colada. De esta forma se elimina toda la posible suciedad del tambor y de la cuba.

11. USO DIARIO

11.1 Cargar la colada

1. Abra la tapa del aparato.

2. Pulse el botón **A**.



El tambor se abre automáticamente.

3. Introduzca las prendas en el tambor, una por una.
 4. Sacuda las prendas antes de colocarlas en el aparato.
- Asegúrese de no colocar demasiada colada en el tambor.
5. Cierre el tambor y la tapa.

⚠ PRECAUCIÓN!

Antes de cerrar la tapa del aparato, asegúrese de que cierra correctamente el tambor.

11.2 Compartimentos de detergente. Uso de detergente y aditivos

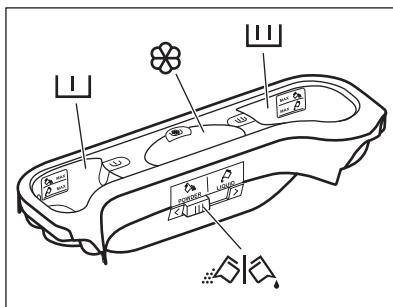
1. Dosifique los detergentes especificados y el suavizante.
2. Ponga el detergente y el suavizante en los compartimentos adecuados.



Siga siempre las instrucciones que encontrará en el envase de los productos de detergente, aunque se recomienda no superar el nivel máximo indicado. Esta cantidad garantizará no obstante los mejores resultados de lavado.



Cuando utilice detergentes líquidos, añádalos en una bola dosificadora (suministrada por el fabricante del detergente). Ponga la bola dosificadora dentro del tambor de la lavadora, encima de las prendas.



Compartimento de detergente para la fase de prelavado.



Las marcas MAX son los niveles máximos de la cantidad de detergente (líquido o en polvo).

Cuando ajuste un programa para manchas, añada detergente (en polvo o líquido).

Compartimento de detergente para la fase de lavado.



Las marcas MAX son los niveles máximos de la cantidad de detergente (líquido o en polvo).

Compartimento para aditivos líquidos (suavizante, almidón).

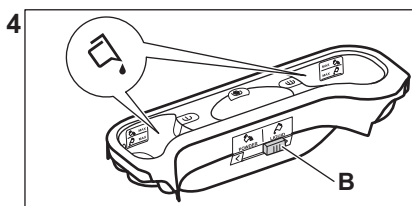
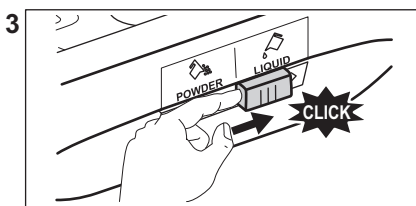
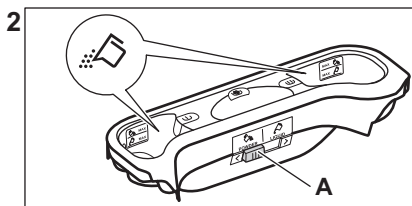
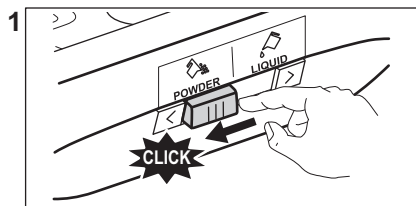


La marca **M** es el nivel máximo para la cantidad de aditivos líquidos.



Tapa abatible para detergente líquido o en polvo.

11.3 Detergente líquido o en polvo



- Posición **A** para detergente en polvo (ajuste de fábrica).
- Posición **B** para detergente líquido.



Cuando utilice detergente líquido:

- No utilice detergentes líquidos gelatinosos ni gruesos.
- No ponga más líquido del nivel máximo.
- No ajuste la función de Inicio retardado.

y la duración del ciclo o añada funciones disponibles. Cuando se activa una opción, se enciende el indicador de la opción ajustada.



En caso de que una selección **no sea posible**, no se enciende ningún indicador y se emite una señal acústica.

11.4 Puesta en marcha del aparato

1. Conecte el enchufe a la toma de corriente.
2. Abra la llave de paso.
3. Pulse la tecla On/Off para encender el aparato.

Se emite una breve melodía.

11.5 Ajuste de un programa

1. Gire el selector de programas para ajustar el programa:
 - El indicador de Inicio/Pausa parpadea.
 - En la pantalla se muestra la duración del programa.
2. Si fuera necesario, cambie la temperatura, la velocidad de centrifugado

11.6 Inicio de un programa con el inicio diferido

Toque la tecla Inicio/Pausa.

El aparato inicia la cuenta atrás del inicio diferido.

El programa se pone en marcha cuando termina la cuenta atrás.




La adaptación PROSENSE se inicia al final de la cuenta atrás.

Cancelación del inicio diferido una vez iniciada la cuenta atrás

Para cancelar el inicio diferido:

1. Toque la tecla Inicio/Pausa para poner en pausa el aparato. El indicador correspondiente parpadea.

2. Toque la tecla Inicio Diferido varias veces hasta que la pantalla muestre .
3. Toque la tecla Inicio/Pausa de nuevo para iniciar el programa inmediatamente.

Cambio del inicio diferido una vez iniciada la cuenta atrás


Para cambiar el inicio diferido:

1. Toque la tecla Inicio/Pausa para poner en pausa el aparato. El indicador correspondiente parpadea.
2. Toque la tecla Inicio Diferido varias veces hasta que la pantalla muestre el retraso deseado.
3. Toque la tecla Inicio/Pausa de nuevo para iniciar la nueva cuenta atrás.

11.7 Inicio de un programa

Toque la tecla Inicio/Pausa para iniciar el programa.

El indicador correspondiente deja de parpadear y permanece fijo.

El programa se inicia y la tapa se bloquea. La pantalla muestra el indicador .



La bomba de desagüe puede funcionar brevemente antes de que el aparato llene agua.

11.8 Nuevo cálculo de la duración del ciclo



Después de unos 15 minutos del inicio del programa:

- El aparato ajusta automáticamente el tiempo del ciclo para la colada que se ha introducido en el tambor a fin de lograr unos resultados de lavado perfectos en el mínimo tiempo necesario.
- La pantalla muestra el nuevo valor de tiempo.

11.9 Interrupción de un programa y cambio de una opción

Puede cambiar únicamente algunas opciones antes de usarlas.

1. Pulse la tecla Inicio/Pausa. El indicador correspondiente parpadea.
2. Cambio de la opción ajustada.
3. Pulse la tecla Inicio/Pausa de nuevo. El programa continúa.

11.10 Cancelación de un programa en curso

1. Pulse la tecla On/Off para cancelar el programa y apagar el aparato.
2. Pulse la tecla On/Off de nuevo para encender el aparato.

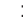

Ahora puede elegir un nuevo programa de lavado.



Si la fase ProSense ya se ha realizado y se ha iniciado el llenado de agua, el nuevo programa empieza **sin repetir la fase ProSense**. El agua y el detergente no se drenan para evitar que se malgasten.

11.11 Detección de ProSense Systemcarga

Después de tocar el botón Inicio/Pausa :

1. ProSense System inicia la detección de carga de la colada para calcular la duración real del programa. El indicador **kg** y los puntos de la hora  parpadean.
2. Después de 15 minutos, la pantalla muestra la duración del nuevo programa: el indicador **kg** se apaga y los puntos de la hora  dejan de parpadear. El aparato ajusta automáticamente la duración del programa según la carga para conseguir resultados de lavado perfectos en el menor tiempo posible. La duración del programa puede aumentar o reducirse.



La detección ProSense System se lleva a cabo únicamente con programas de lavado completos (sin seleccionar un salto de fase).



ProSense System no está disponible en todos los programas, por ejemplo para Lana/Läs+Seda, Aclarado/Enxag., Centrif.Descarga y programas con ciclos cortos.

11.12 Apertura de la tapa con el programa en funcionamiento

PRECAUCIÓN!

Si la temperatura y el nivel de agua del tambor son demasiado elevados, el indicador permanece encendido y no se puede abrir la tapa.

Para abrir la tapa, proceda de la siguiente manera:

1. Pulse la tecla On/Off durante unos segundos para apagar el aparato.
2. Espere unos minutos y abra la tapa con cuidado.
3. Cierre la tapa.
4. Active el aparato y ajuste el programa de nuevo.

11.13 Apertura de la tapa con inicio diferido activo

Mientras el inicio diferido están en marcha, la tapa del aparato está bloqueada.

Para abrir la tapa del aparato:

1. Pulse la tecla Inicio/Pausa.

El indicador se apaga.

2. Abra la tapa del aparato.
3. Cierre la tapa y pulse el botón Inicio/Pausa.

El inicio diferido continúa.

11.14 Fin de ciclo

Cuando haya finalizado el programa, el aparato se para automáticamente. Suena la señal acústica, si está activada.

En la pantalla se enciende y el indicador de tapa bloqueada se apaga.

El indicador de la tecla Inicio/Pausa se apaga.

1. Pulse la tecla On/Off para apagar el aparato.

Cinco minutos después de finalizar el programa, la función de ahorro de energía apaga automáticamente el aparato.



Cuando se vuelve a encender el aparato, la pantalla muestra el final del último programa seleccionado. Gire el selector de programas para ajustar un nuevo ciclo.

2. Retire la colada del aparato.
3. Asegúrese de que el tambor está totalmente vacío.
4. Deje la puerta entreabierta para evitar la formación de moho y olores desagradables

11.15 Desagüe del agua tras el final del ciclo

El programa de lavado ha finalizado, pero hay agua en el tambor:

El tambor gira regularmente para evitar arrugas en las prendas.

Se ilumina el indicador de bloqueo de la tapa . La tapa permanece bloqueada.

Debe vaciar el agua para abrir la tapa.

1. Si fuera necesario, reduzca la velocidad de centrifugado.
 2. Pulse la tecla Inicio/Pausa.
- El aparato desagua y centrifuga.
3. Cuando el programa termina y el indicador de bloqueo de la puerta se apaga, puede abrir la puerta.
 4. Pulse On/Off durante unos segundos para desactivar el aparato.



El electrodoméstico desagua y centrifuga automáticamente después de unas 18 horas.

11.16 Opción Espera AUTO

La función Espera AUTO apaga automáticamente el aparato para reducir el consumo de energía cuando:

- No se utiliza el aparato durante 5 minutos antes de pulsar la tecla Inicio/Pausa.

Pulse la tecla On/Off para encender el aparato de nuevo.

- Transcurridos 5 minutos desde el final del programa de lavado Pulse la tecla On/Off para encender el aparato de nuevo. La pantalla muestra el final del último programa seleccionado. Gire el selector de programas para ajustar un nuevo ciclo.



Si selecciona un programa o una opción que finaliza con agua en el tambor, la función Espera AUTO **no desactiva** el aparato para recordarle que debe drenar el agua.

12. CONSEJOS

ADVERTENCIA!

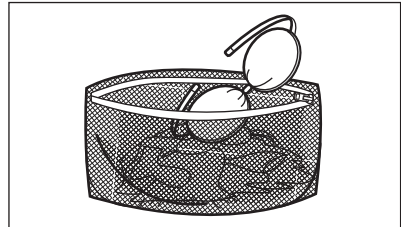
Consulte los capítulos sobre seguridad.

12.1 Introducir colada

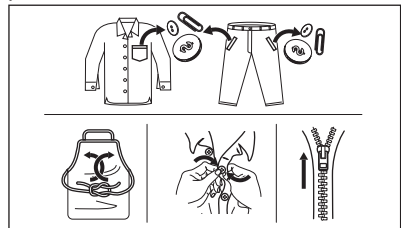
- Divida la colada en: ropa blanca, ropa de color, ropa sintética, prendas delicadas y prendas de lana.
- Siga las instrucciones de lavado que se encuentran en las etiquetas de las prendas.
- No lave juntas las prendas blancas y de color.
- Algunas prendas de color pueden desteñir en el primer lavado. Se recomienda lavarlas por separado las primeras veces.
- De la vuelta a las prendas de varias capas, de lana y con motivos pintados.
- Pretratamiento de manchas resistentes.
- Quite las manchas difíciles con un detergente especial.
- Tenga cuidado con las cortinas. Quite los ganchos y coloque las cortinas en una bolsa para lavadora o funda de almohada.
- Una carga muy pequeña puede provocar problemas de desequilibrio en la fase de centrifugado y conllevar vibraciones excesivas. Si esto ocurre:
 - a. interrumpa el programa y abra la puerta (consulte el capítulo "Uso diario");
 - b. redistribuya manualmente la carga para que las prendas estén espaciadas de manera uniforme por la cuba;
 - c. pulse el botón Inicio/Pausa. La fase de centrifugado continúa.
- Abotone las fundas de almohadas y cierre las cremalleras, los ganchos y los

broches. Ate las correas, cordones, cordones, cintas y cualquier otro elemento suelto.

- No lave prendas sin dobladillos o desgarradas. Use una bolsa para lavadora para lavar las prendas pequeñas y delicadas (p. ej. sujetadores con aros, cinturones, medias, cordones, cintas, etc.).



- Vacíe los bolsillos y despliegue las prendas.



12.2 Manchas difíciles

Para algunas manchas, el agua y el detergente no son suficientes.

Se recomienda tratar previamente estas manchas antes de colocar las prendas en el aparato.

Existen quitamanchas especiales. Utilice el quitamanchas especial adecuado al tipo de mancha y tejido.

12.3 Tipo y cantidad de detergente

La elección del detergente y las cantidades adecuadas no solo afectan al rendimiento de lavado sino que además protegen el entorno y evitan vertidos:

- Utilice solo detergentes y otros tratamientos especialmente fabricados para lavadoras: Primero, siga estas reglas genéricas:
 - detergente en polvo para todo tipo de prendas, salvo las delicadas. Son preferibles los detergentes en polvo con lejía para ropa blanca y programas de higiene.
 - detergente líquido para todo tipo de tejidos o especial para lana, preferiblemente para programas de lavado a baja temperatura (60 °C máx.).
- La elección y la cantidad de detergente dependerá de: el tipo de tejido (delicados, lana, algodón, etc.), el color de la ropa, el tamaño de la carga, el grado de suciedad, la temperatura de lavado y la dureza del agua utilizada.
- Siga las instrucciones que encontrará en el envase de los detergentes o de otros tratamientos sin superar el nivel máximo indicado (**MAX**).
- No mezcle diferentes tipos de detergentes.
- Use menos detergente en los casos siguientes:
 - si la lavadora tiene poca carga
 - si la ropa no está muy sucia
 - hay gran cantidad de espuma durante el lavado.
- Cuando utilice tabletas o bolsitas de detergente, colóquelas siempre dentro del tambor, no en el dispensador de detergente.

La falta de detergente puede causar:

- resultados del lavado no satisfactorios,
- que la colada se vuelva gris,
- prendas grasientas.
- moho en el aparato.

El exceso de detergente puede provocar:

- espuma jabonosa
- efecto de lavado reducido,
- aclarado inadecuado.
- un mayor impacto para el medio ambiente.

12.4 Consejos ecológicos

A continuación ofrecemos algunos consejos para ahorrar agua y energía y ayudar a proteger el medio ambiente:

- **La ropa que no esté demasiado sucia** se puede lavar con un programa **sin prelavado** a fin de ahorrar detergente, agua y tiempo (y proteger el medio ambiente).
- Cargar el aparato a la **capacidad máxima indicada para cada programa ayuda a reducir el consumo de energía y agua**.
- Con un tratamiento previo adecuado es posible eliminar manchas y suciedad moderada, de manera que la ropa se pueda lavar a menos temperatura.
- Para utilizar la cantidad correcta de detergente, consulte la cantidad recomendada por el fabricante del detergente y compruebe la dureza del agua de su sistema doméstico. Consulte "Dureza del agua".
- Ajuste la **máxima velocidad de centrifugado posible** para el programa de lavado seleccionado **antes de secar su ropa en una secadora**. ¡Así ahorrará energía durante el secado!

12.5 Dureza agua

Si la dureza del agua de su zona es alta o moderada, se recomienda usar un descalcificador de agua para lavadoras. En las zonas en las que la dureza del agua sea baja, no es necesario utilizar un descalcificador.

Póngase en comunicación con las autoridades correspondientes para conocer la dureza del agua de su zona.

Utilice la cantidad correcta de descalcificador. Siga las instrucciones que encontrará en el envase del producto.

13. MANTENIMIENTO Y LIMPIEZA

ADVERTENCIA!

Consulte los capítulos sobre seguridad.

13.1 Programa de limpieza periódica

La limpieza periódica ayuda a prolongar la vida útil de su aparato.

Después de cada ciclo, mantenga la puerta y el dosificador de detergente ligeramente entreabiertos para que circule el aire y se seque la humedad del interior del aparato: esto evitará el moho y los olores.

Si el aparato no se utiliza durante mucho tiempo: cierre el grifo de agua y desenchufe el aparato.

Programa indicativo de limpieza periódica:

Descalcificación	Dos veces al año
Lavado de mantenimiento	Una vez al mes
Limpieza de la junta de la tapa	Cada dos meses
Limpieza del tambor	Cada dos meses
Limpieza del dosificador de detergente	Cada dos meses
Limpieza del filtro de la bomba de desagüe	Dos veces al año
Limpieza del tubo de entrada y el filtro de la válvula	Dos veces al año

Los siguientes párrafos explican cómo debe limpiarse cada elemento.

13.2 Eliminación de objetos extraños



Asegúrese de que los bolsillos estén vacíos y que todos los elementos sueltos estén atados antes de ejecutar su ciclo. Consulte «Carga de la colada» en «Consejos».

Retire cualquier objeto extraño (como clips metálicos, botones, monedas, etc.) que pueda encontrar en los filtros y el tambor. Consulte los párrafos «Limpieza del tambor», «Limpieza de la bomba de desagüe» y «Limpieza del filtro del tubo de entrada y el filtro de la válvula». Si es necesario, póngalo en contacto con el Centro de servicio autorizado.

13.3 Limpieza del exterior

Limpie el aparato solo con agua templada y jabón suave. Seque completamente todas las superficies. No utilice un estropajo o cualquier otro material que pueda rayar.

PRECAUCIÓN!

No utilice alcohol, disolventes ni otros productos químicos.

PRECAUCIÓN!

No limpie las superficies metálicas con detergentes a base de cloro.

13.4 Descalcificación



Si la dureza del agua de su zona es alta o moderada, se recomienda usar un descalcificador de agua para lavadoras.

Examine periódicamente el tambor para comprobar si hay cal.

Los detergentes normales ya contienen descalcificadores de agua, pero se recomienda ejecutar un ciclo con el tambor vacío y usar un descalcificador ocasionalmente.



Siga siempre las instrucciones que encontrará en el envase del producto.

13.5 Lavado de mantenimiento

Con los programas a baja temperatura, es posible que quede algo de detergente en el tambor. Realice un lavado de mantenimiento

periódicamente. Proceda de la siguiente manera:

- Saque todas las prendas del tambor.
- Seleccione el programa de algodón con la temperatura más alta y utilice una pequeña cantidad de detergente.

13.6 Limpieza del tambor

Examine periódicamente el tambor para evitar partículas de óxido.

Para una limpieza completa:

1. Limpie el tambor con un producto especial para acero inoxidable.



Siga siempre las instrucciones que encontrará en el envase del producto.

2. Realice un programa corto para algodón a alta temperatura o utilice el programa Limpiar Tambor si está disponible. Vierta una pequeña cantidad de detergente en polvo en el tambor vacío para eliminar cualquier residuo.

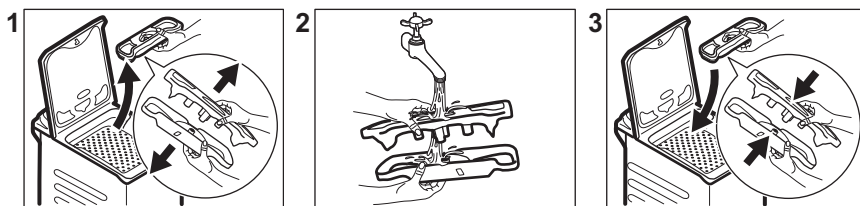
13.7 Junta de la tapa

Examine regularmente el sellado y elimine todos los objetos de la parte interna. Limpie cuando sea necesario con un agente limpiador de amoníaco en crema sin rascar la superficie de la junta.



Siga siempre las instrucciones que encontrará en el envase del producto.

13.8 Limpieza del dosificador de detergente



13.9 Limpieza del filtro de desagüe

Examine periódicamente el filtro de desagüe y asegúrese de que está limpio.

Limpie la bomba de desagüe si:

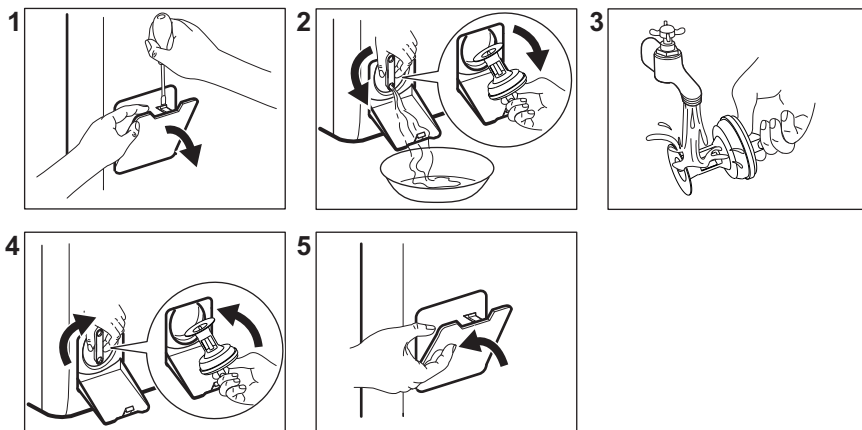
- El aparato no desagua.
- El tambor no gira.
- El aparato hace ruidos extraños debido al bloqueo de la bomba.
- La pantalla muestra el código de alarma E20

ADVERTENCIA!

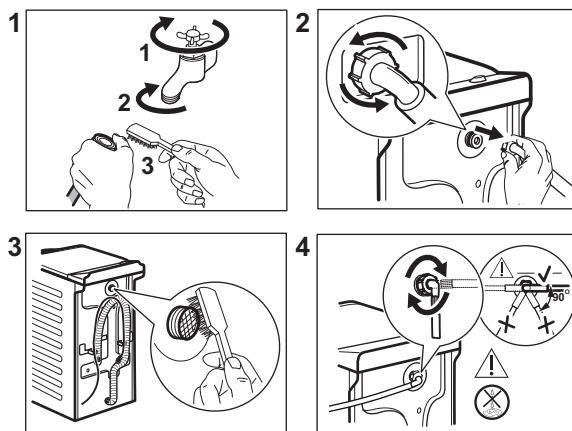
- Desenchufe el aparato de la toma de red.
- No quite el filtro mientras el aparato esté en funcionamiento.
- No limpie la bomba si el agua del aparato está caliente. Espere a que se enfríe el agua.

Tenga siempre a mano un trapo para secar el agua que se derrame al extraer el filtro.

Siga estos pasos para limpiar la bomba:



13.10 Limpieza del tubo de entrada y el filtro de la válvula



13.11 Desagüe de emergencia

Si el aparato no puede desaguar, realice el mismo procedimiento descrito en el apartado "Limpieza de la bomba de desagüe". Limpie la bomba si fuera necesario.

Cuando se desagua con el procedimiento de drenaje de emergencia, se debe activar de nuevo el sistema de desagüe:

1. Vierta 2 litros de agua en el compartimento de lavado principal del dosificador de detergente.
2. Inicie el programa para desaguar.

13.12 Medidas anticongelación

Si el aparato está instalado en una zona donde la temperatura puede llegar a valores de 0 °C o inferiores, retire el agua restante del tubo de entrada y la bomba de desagüe.

1. Desenchufe el aparato de la toma de red.
2. Cierre la llave de paso.
3. Coloque los dos extremos del tubo de entrada en un recipiente y deje que salga el agua.

4. Vacíe la bomba de descarga. Consulte el procedimiento de desagüe de emergencia.
5. Cuando la bomba esté vacía, coloque de nuevo la manguera.

⚠ ADVERTENCIA!

Asegúrese de que la temperatura es superior a 0°C antes de usar de nuevo el aparato.
El fabricante no se hace responsable de los daños derivados de las bajas temperaturas.

14. SOLUCIÓN DE PROBLEMAS

⚠ ADVERTENCIA!

Consulte los capítulos sobre seguridad.

14.1 Códigos de alarma y posibles fallos

El aparato no se pone en marcha o se detiene durante su funcionamiento. Primero, intente buscar una solución al problema (consulte las tablas).

⚠ ADVERTENCIA!

Desenchufe el aparato antes de realizar cualquier comprobación.

Con algunos problemas, la pantalla muestra un código de alarma y puede que el botón Inicio/Pausa parpadee continuamente:

Problema	Posible solución
E 10 El aparato no carga agua correctamente.	<ul style="list-style-type: none"> • Compruebe que el grifo esté abierto. • Asegúrese de que la presión del suministro de agua no es demasiado baja. Para esta información, póngase en contacto con la empresa local de suministro de agua. • Compruebe que el grifo no esté obstruido. • Compruebe que la manguera de entrada no esté doblada, dañada ni retorcida. • Compruebe que la manguera de entrada de agua esté conectada correctamente. • Compruebe que el filtro de la manguera de entrada y el filtro de la válvula no estén obstruidos. Consulte "Mantenimiento y limpieza".
E 20 El aparato no desagua.	<ul style="list-style-type: none"> • Compruebe que el desagüe no esté obstruido. • Compruebe que la manguera de desagüe no esté doblada ni retorcida. • Compruebe que el filtro de desagüe no esté obstruido. Limpie el filtro si fuera necesario. Consulte "Mantenimiento y limpieza". • Compruebe que la manguera de desagüe esté conectada correctamente. • Ajuste el programa de descarga si selecciona un programa sin fase de desagüe. • Ajuste el programa de descarga si selecciona una opción que termina con agua en la cuba.

E40

La puerta del aparato está abierta o no está bien cerrada.

- Asegúrese de que la puerta se ha cerrado correctamente.
-

E91

No hay comunicación entre los elementos electrónicos del aparato.

- El programa no ha terminado correctamente o el aparato se ha apagado demasiado pronto. Apague y encienda el aparato.
 - Si el código de alarma vuelve a aparecer, póngase en contacto con el Centro de servicio técnico.
-

EHO

La corriente eléctrica es inestable.

- Espere hasta que la corriente eléctrica se estabilice.
-

EFO

El dispositivo antiinundaciones se ha activado.

- Desconecte el aparato y cierre el grifo. Póngase en contacto con el servicio técnico autorizado.
-

Si la pantalla muestra otros códigos de alarma, apague y encienda el aparato. Si el problema continúa, póngase en contacto con el Centro de servicio técnico.

En caso de que haya algún problema con la lavadora, consulte la siguiente tabla para ver las posibles soluciones.

Problema	Posible solución
El programa no se inicia.	<ul style="list-style-type: none">• Compruebe que el enchufe esté conectado a la toma de corriente.• Compruebe que la tapa del aparato y la puerta del tambor estén cerradas.• Compruebe que no haya ningún fusible dañado en la caja de fusibles.• Asegúrese de haber pulsado Inicio/Pausa .• Si se ha ajustado el inicio diferido, cancele el ajuste o espere hasta el final de la cuenta atrás.• Desactive la función de bloqueo de seguridad para niños si está activada.• Compruebe la oposición del mando en el programa seleccionado.
El aparato se llena de agua y desagua inmediatamente.	<ul style="list-style-type: none">• Compruebe que la manguera de desagüe esté en la posición correcta. Es posible que la manguera esté demasiado baja. Consulte las "instrucciones de instalación".
La fase de centrifugado no funciona o el ciclo de lavado dura más de lo normal.	<ul style="list-style-type: none">• Seleccione el programa de centrifugado.• Compruebe que el filtro de desagüe no esté obstruido. Limpie el filtro si fuera necesario. Consulte "Mantenimiento y limpieza".• Ajuste manualmente las prendas en la cuba e inicie de nuevo la fase de centrifugado. Este problema puede deberse a problemas de equilibrio.
Hay agua en el suelo.	<ul style="list-style-type: none">• Compruebe que los acoplamientos de los tubos de agua estén bien apretados y de que no hay fugas de agua.• Compruebe que la manguera de entrada de agua y la manguera de desagüe no estén dañados.• Asegúrese de utilizar el detergente adecuado y la cantidad correcta.

Problema	Posible solución
No se puede abrir la tapa del aparato.	<ul style="list-style-type: none"> • Compruebe que no se ha seleccionado un programa de lavado que termine con agua en la cuba. • Compruebe que el programa de lavado ha finalizado. • Ajuste el programa de descarga o centrifugado si hay agua en el tambor. • Compruebe que el aparato recibe electricidad. • Este problema puede deberse a un fallo del aparato. Póngase en contacto con el servicio técnico autorizado.
El aparato produce un ruido extraño y vibra.	<ul style="list-style-type: none"> • Compruebe que el aparato esté correctamente nivelado. Consulte las "instrucciones de instalación". • Compruebe que se hayan quitado el embalaje y los pasadores de transporte. Consulte las "instrucciones de instalación". • Añada más colada en el tambor. Es posible que la carga sea demasiado pequeña.
La duración del programa aumenta o disminuye durante la ejecución del programa.	<ul style="list-style-type: none"> • El ProSense System puede ajustar la duración del programa en función del tipo y el volumen de la carga de la colada. Consulte "Detección de carga ProSense System" en el capítulo "Uso diario".
Los resultados de lavado no son satisfactorios.	<ul style="list-style-type: none"> • Aumente la cantidad de detergente o utilice otro. • Utilice productos especiales para eliminar las manchas difíciles antes de lavar la colada. • Asegúrese de poner la temperatura correcta. • Reduzca la carga de colada.
Demasiada espuma en el tambor durante el ciclo de lavado.	<ul style="list-style-type: none"> • Reduzca la cantidad de detergente.
Después del ciclo de lavado, hay restos de detergente en el dosificador.	<ul style="list-style-type: none"> • Compruebe que la compuerta se encuentra en la posición correcta. • Compruebe que usa el dosificador de detergente según las indicaciones de este manual del usuario.

Una vez finalizada la revisión, encienda el aparato. El programa continuará a partir del punto en que se haya interrumpido.

Si el problema se vuelve a producir, póngase en contacto con el Centro de servicio técnico.

Los datos que necesita para el Centro de servicio técnico se encuentran en la placa de características.

15. VALORES DE CONSUMO

15.1 Introducción



Consulte el enlace www.theenergylabel.eu para información detallada sobre la etiqueta energética.



El código QR de la etiqueta energética suministrada con el aparato proporciona un enlace web a la información relacionada con el rendimiento del aparato en la base de datos de EU EPREL. Guarde la etiqueta de energía como referencia junto con el manual de usuario y todos los demás documentos que se proporcionan con este aparato.

También puede encontrar la misma información en EPREL utilizando el enlace <https://eprel.ec.europa.eu> y el nombre del modelo y el número de producto que se encuentra en la placa de características del aparato. Consulte el capítulo "Descripción del producto" para conocer la posición de la placa de características.

15.2 Leyenda

kg	Carga de la colada.	hh:mm	Duración del programa.
kWh	Consumo de energía.	°C	Temperatura en la lavandería.
Litros	Consumo de agua.	rpm	Velocidad de centrifugado.
%	Humedad restante al finalizar la fase de centrifugado. Cuanto más alta es la velocidad de giro, más alto es el ruido y más baja es la humedad restante.		



Los valores y la duración del programa pueden variar dependiendo de las diferentes condiciones (por ejemplo, temperatura ambiente, temperatura y presión del agua, tamaño de la carga y tipo de ropa, tensión de alimentación) y también si se cambia el ajuste predeterminado de un programa.

15.3 Según el Reglamento de la Comisión UE 2019/2023

Eco 40-60 Programa	kg	kWh	Litros	hh:mm	%	°C	rpm 1)
Carga completa	6	0.940	47.0	3:17	53.00	47	1151
Media carga	3	0.518	37.0	2:35	53.00	39	1151

Eco 40-60 Programa	kg	kWh	Litros	hh:mm	%	°C	rpm 1)
Cuarto de carga	1,5	0.260	29.0	2:35	55.00	25	1151

1) Velocidad de centrifugado máxima.

Consumo de energía en diferentes modos

Apagado (W)	Espera (W)	Inicio retardado (W)
0.48	0.48	4.00

El tiempo para el modo Apagado/Espera es de 15 minutos como máximo.

15.4 Programas comunes



Estos valores son solo indicativos.

Programa	kg	kWh	Litros	hh:mm	%	°C	rpm 1)
Algod. 2) 95 °C	6	2.60	85.0	3:25	53.00	85	1200
Algod. 60 °C	6	1.85	85.0	3:25	53.00	55	1200
Algod. 20° 3) 20 °C	6	0.40	85.0	2:45	53.00	20	1200
Sintéticos 40 °C	3	0.65	55.0	2:10	35.00	40	1200
Delicados 4) 30 °C	2	0.35	50.0	1:00	35.00	30	1200
Lana/Lãs+Seda 30 °C	1	0.20	35.0	1:10	30.00	30	1200

1) Indicador de referencia de la velocidad de giro.

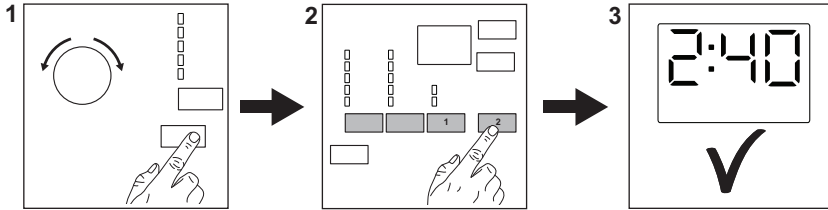
2) Adecuado para el lavado de tejidos muy sucios.

3) Adecuado para lavar prendas de algodón, sintéticas y mixtas poco sucias.

4) También funciona como un ciclo de lavado rápido para ropa ligeramente sucia.

16. GUÍA RÁPIDA

16.1 Uso diario



Conecte el enchufe a la toma de corriente.

Abra la llave de paso.

Cargue la ropa.

Vierta el detergente y demás tratamientos en el compartimento correspondiente del dosificador de detergente.

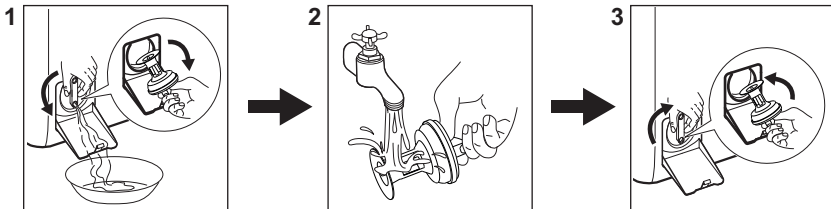
1. Pulse el botón **On/Off** para encender el aparato. Gire el selector para ajustar el programa que desee.

2. Seleccione las opciones disponibles (1) con los botones táctiles correspondientes. Para iniciar el programa, toque el botón **Inicio/Pausa** (2).

3. Se inicia el aparato. Al final del programa, retire la colada.

Pulse el botón **On/Off** para apagar el aparato.



16.2 Limpieza del filtro de la bomba de desagüe




Limpie el filtro periódicamente y, sobre todo, si aparece el código de alarma **E20** en la pantalla.


16.3 Programas

Programas	Carga	Descripción del producto
Eco 40-60	6 kg	Algodón blanco y de color. Prendas con suciedad normal.
Algod.	6 kg	Algodón blanco y de color.

Programas	Carga	Descripción del producto
Sintéticos	3 kg	Prendas sintéticas o de tejido mixto.
Fácil Plancha/Engomar	3 kg	Prendas sintéticas que requieren un lavado suave.
Delicados	2 kg	Tejidos delicados como acrílicos, viscosa y poliéster.
Lana/Lãs+Seda  	1 kg	Lana lavable a máquina, lana lavable a mano y delicados.
Edredón/Edredão	2 kg	Mantas, ropa acolchada, edredones de plumas o sintéticos.
Centrif./Drenar	6 kg	Todos los tejidos, excepto lana y tejidos muy delicados. Programa para centrifugar y descargar el agua.
Aclarado/Enxag.	6 kg	Todos los tejidos, excepto lana y tejidos muy delicados. Programa para aclarado y centrifugado.
Rápido Intensivo	6 kg	Un ciclo para prendas deportivas de exterior fase de prelavado adicional.
Jeans	3 kg	Prendas de tela vaquera y jerséis.
Algod. 20°	6 kg	Tejidos mixtos. Prendas de algodón y sintéticas.
Sport	2,5 kg	Prendas sintéticas que requieren un lavado suave.
20 min. - 3 kg	3 kg	Prendas de algodón y sintéticas poco sucias o que se hayan usado una sola vez.

17. ASPECTOS MEDIOAMBIENTALES

Recicle los materiales con el símbolo . Coloque el material de embalaje en los contenedores adecuados para su reciclaje. Ayude a proteger el medio ambiente y la salud pública, así como a reciclar residuos de aparatos eléctricos y electrónicos. No

deseche los aparatos marcados con el símbolo  junto con los residuos domésticos. Lleve el producto a su centro de reciclaje local o póngase en contacto con su oficina municipal.







aeg.com

135969080-A-082023



CE